

# 서영대학교

SEOYEONG UNIVERSITY in PAJU

2025학년도 모집요강



**시원 달콤한 취업,**  
서영대학교

# Go to the Future

with SEOYEONG UNIVERSITY

꿈을 향해  
시작하는 첫 걸음  
서영대학교가  
함께 합니다.



## 학과소개

- 12\_ 간호학과
- 12\_ 응급구조과 (주/야)
- 13\_ 치위생과
- 13\_ 임상병리과
- 14\_ 안경광학과
- 14\_ 보건의료행정과
- 15\_ 뷰티아트과
- 15\_ 항공국제관광과
- 16\_ ESG경영과 (야)
- 16\_ 유아교육과
- 17\_ 사회복지행정과 (주/야)
- 17\_ 자율전공학부
- 18\_ 건축디자인과 (주/야)
- 18\_ 소방안전과 (주/야)
- 19\_ 전기전자과 (주/야)
- 19\_ 미래자동차과 (주/야)
- 20\_ 멀티미디어디자인과 (주/야)
- 20\_ 조리제과제빵과 (주/야)

## I 우수인재를 위한 장학 제도

- 23\_ 전공리더 장학
- 23\_ 공인어학성적우수자 장학

## II 2025학년도 모집안내

- 24\_ 2025학년도 주요 전형요약
- 25\_ 전형일정
- 25\_ 원서접수 유의사항
- 26\_ 학과별 모집인원
- 29\_ 전형별 성적 반영비율
- 29\_ 학교생활기록부 반영방법
- 30\_ 검정고시 평균점수 반영방법
- 30\_ 동점자 처리기준
- 31\_ 총원합격자 발표 및 등록
- 32\_ 입학전형료 안내

## III 지원자격 · 제출서류 · 성적반영방법

- 33\_ 일반고전형
- 34\_ 특성화고전형
- 35\_ 일반전형
- 36\_ 농·어촌 출신자전형
- 38\_ 기초생활수급자 및 차상위계층전형
- 39\_ 만학도 및 성인재직자전형
- 39\_ 전문대이상 졸업자전형
- 40\_ 학과별 가산점 반영방법

## IV 유의사항 안내

- 41\_ 합격자 사정원칙
- 41\_ 지원자 유의사항
- 42\_ 대학입학 지원방법 위반 유의사항
- 42\_ 검정고시 지원자 대입전형자료 온라인 제공 안내
- 43\_ 등록금 환불
- 44\_ 장학제도
- 45\_ 전년도(2024학년도) 입시결과
- 48\_ 4년제 학사학위 취득 안내

## 캠퍼스 안내

- 50\_ 서영대학교 캠퍼스맵
- 52\_ 오시는 길
- 54\_ 글로벌 서영

# 2025학년도 간호학과 (4년제) 개설

냉철한 지성과 따뜻한 감성을 갖춘 전문직 간호인재 양성

서영대학교 파주캠퍼스(총장 김정수)는 수도권 및 경기서북부 지역 간호인력 양성과 보건의료 발전을 위하여 간호학과(4년제)를 개설하게 되었다. 한국간호교육평가원이 제시한 간호학과 운영기준과 교육프로그램을 비롯한 시스템, 시설 등 간호 교육프로그램의 전 영역에 대하여 2024년 상반기 간호교육인증평가 인증을 획득함으로써 **2025학년도 간호학과 신입생을 모집**하게 되었다.

고양시, 파주시, 김포시 등 경기서북부 지역에 양질의 보건의료 서비스 제공에 대한 요구와 수요도를 기반으로 추진되었으며, 우수한 전임교원을 채용하고 「I.M PRO NURSE 2030 미래간호 가치실현을 위한 창의 융합인재 양성」이라는 학과비전과 인재상을 세우게 되었다. 체계적인 학습성과기반 교육과정과 최신설비의 현장 적합형 강의실을 비롯하여 4개의 CNS Lab(Clinical Nursing & Simulation) 등 간호실습실, 학생 복지시설 등을 갖추고 실습중심 임상실습교육을 수행함으로써 현장 밀착형 간호전문가 양성에 대한 준비를 완료하였다. 특히 양질의 임상실습교육을 위해 국립암센터 외 20여개 기관과 실습협약을 체결하고 2025학년도 입학생에게 적용되는 임상실습기관이 이미 확보된 상태이다.

서영대학교 간호학과는 보건인력 수급에 대한 지역사회 요구에 부응하는 실용교육 선도대학으로서 역할을 수행하고, 간호인력을 양성하는 전문교육기관으로 명실상부한 **수도권 중심 간호보건의료 특성화대학**으로서의 면모를 갖추는 것으로 기대된다.



간호학과



간호 보건 계열 특성화 대학 - 서영대학교



# 2025학년도 자율전공학부 신설

자기주도형 맞춤 교육과정 설계! 나의 교육과정은 내 손으로 설계한다.

단, 간호학과 / 치위생과 / 임상병리과 / 안경광학과 제외

## 자율 전공학부 운영모델



## JOB FIRST

# 취업의 지름길 - 취업중심대학

서영대학교는 4차 산업혁명에 필요한 현장실무 전문인력을 양성하고자 지역산업체 및 파주시 등의 지자체와 밀접한 협력을 통해 지역산업 발전에 기여하고 있다.

3주기 연속 전문대학 기관평가 인증(2023~2027 고등직업교육 평가인증원), 전문대학 혁신지원사업(2022~2024 교육부) 등의 재정지원사업에 선정되어 지속적인 현장실무 특화인력양성을 추진함으로써 지역을 대표하는 대학으로 위상을 제고하고 있다.

서영대학교는 지역산업체가 요구하는 필수 핵심인력 양성을 위해 지역 우수산업체 1300여 개와 가족회사 협약을 추진하고 현장중심 교육과정 편성, 현장과 동일한 실습환경 구축, 현장실습 및 취업 등을 위해 매년 정기적이고 상시적인 협의체를 운영하고 있다. 특히, 급변하는 산업환경과 인력양성 요구를 반영할 수 있도록 가족회사, 지자체, 유관기관이 참여한 산학협력협의회 및 30개의 산학협력소협의회를 구성하고 정기적인 모임을 통해 현장 밀착형 인력양성체계를 구축하여 취업중심대학의 위상을 이어가고 있다.

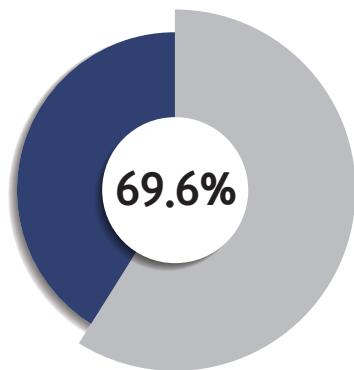
서영대학교의 높은 취업률

# 74.9%

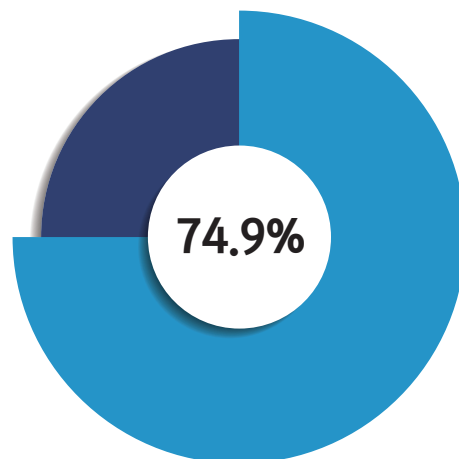
〈출처〉

「고등교육기관 졸업자 취업통계」

교육부 보도자료(23.12.27) 대학정보공시(24. 4. 1. 기준)



전국 대학(원)졸업생 취업률



서영대학교

# 현장 실무중심 교육의 장 산업체 연계 맞춤형 교육 서영이 곧 취업이다





# DEEP+ CAREER

# 취업지원 프로그램

서영대학교는 학생 개인의 진로적성검사, 직업기초역량진단, 취업능력자가진단을 바탕으로 주도적인 취업준비가 가능하도록 <DEEP+ Career 취업지원 프로그램>을 제시하고 있습니다. 취업동기부여(Driving), 취업역량촉진(Elevating), 취업역량전문화(Expertising), 취업역량발휘(Practical), 지속적인 경력유지관리 프로그램(Post University)으로 구성된 단계별 취업지원프로그램을 통하여 학생 개인의 취업목표 달성을 위한 맞춤형 지원을 실시하고 있습니다.

또한, 학과 자체적으로 사회환경변화에 따른 학과전공과 가장 적합한 취업지원프로그램을 실시하여 취업현장에서 필요로 하는 인재양성을 위한 맞춤형 프로그램을 실시하고 있습니다.

# 취업지원 프로그램 로드맵

## DEEP+ Career 운영 체계



취업동기 부여 Driving	취업역량 촉진 Elevating	취업역량 전문화 Expertising	취업역량 발휘 Practical	Post University
-----------------------	-------------------------	----------------------------	-------------------------	--------------------

<ul style="list-style-type: none"> <li>목표직업탐색</li> <li>You Ready</li> <li>취업진로Mind-up</li> <li>취업특강</li> <li>진로리더십캠프</li> <li>에너지밸리 투어 멘토링</li> </ul>	<ul style="list-style-type: none"> <li>직업체험 프로그램</li> <li>중소기업의이해</li> <li>중소기업탐방</li> <li>산업체 현장 직무탐방</li> <li>취업캠프</li> <li>산업체 멘토 캠프</li> <li>여대생 Self-Leader 자기PR법</li> <li>이력서사진지원프로그램</li> </ul>	<ul style="list-style-type: none"> <li>성공이력서 작성 교육</li> <li>자격증 취득 교육</li> <li>입사목표 기업분석 공모전</li> <li>취업포드폴리오클리닉</li> <li>커리어코칭스쿨</li> <li>프리젠테이션 능력강화 교육</li> <li>효과적인 스피치를 위한</li> <li>보이스메이킹업</li> <li>JOB 집중코칭 프로그램</li> </ul>	<ul style="list-style-type: none"> <li>취업실전모의면접</li> <li>Matching day</li> <li>취업포드폴리오클리닉</li> <li>경진대회</li> <li>인턴십 프로그램</li> <li>셀프 모의면접 시스템</li> <li>취업포드폴리오클리닉 발표회</li> <li>SY-Job Festival</li> <li>취업박람회</li> </ul>	<ul style="list-style-type: none"> <li>지속적인</li> <li>경력유지관리</li> <li>프로그램 운영</li> </ul>
---	--	--	---	---

- 진로적성검사
- 직업기초역량진단
- 취업능력자가진단
- 취업정보 제공

취업진로상담 (온라인 & 오프라인)

4s4c 학생이력관리시스템 (온라인)

# 우수한 교육품질 인증 대학!

## 대한민국을 넘어 글로벌 인재 육성!

### 차별화된 교육으로 세계를 열어갑니다.

#### 창학이념

##### 인성교육

민족주체의식과 국가관을 확립하고  
심신이 건전한 인성교육을 한다.

##### 신문화창조교육

전통문화를 존중하고 간단한 신문화를 받아들여  
실사회에 적용하고 선도하는 신문화창조교육을 한다.

##### 기술교육

고도의 기술을 연마하여 작업을 통한  
자기실현에 노력하고 나아가 국가에 봉사하는  
진취적인 기술교육을 한다.

#### 교육목표

1. 바른 인성과 건전한 가치관을 확립하며  
창의적 자기발전 노력을 다하는  
**도전적 지성인**을 양성한다.
2. 시대적 변화와 지역적 요구에부응하며  
공동체 의식을 갖춘  
**협력적 사회인**을 양성한다.
3. 사회 각 분야에 관한 전문적인 지식과  
이론, 기술을 갖추고 국가 사회의 발전을 돕는  
**전문적 직업인**을 양성한다.



# DEPARTMENT 학과 소개



간호 계열	간호학과
보건 계열	응급구조과 (주/야) 치위생과 임상병리과 안경광학과 보건의료행정과 뷰티아트과
인문 사회 계열	항공국제관광과 ESG경영과 (야) 유아교육과 사회복지행정과 (주/야)
자율 계열	자율전공학부
공학 계열	건축디자인과 (주/야) 소방안전과 (주/야) 전기전자과 (주/야) 미래자동차과 (주/야)
디자인 계열	멀티미디어디자인과 (주/야)
자연과학 계열	조리제과제빵과 (주/야)

## 간호학과



입학상담 : 031-930-9634

### I.M. PRO NURSE 2030 미래간호 가치실현을 위한 창의융합인재 양성!!

- 2024년도 간호교육인증평가 인증 획득(2025.1.1~2026.12.10)
- 간호실무역량강화를 위한 체계적인 학습성과기반 교육과정 운영
- 현장 밀착형 교육 전문직 간호사 양성
- 입학에서 취업까지 전담지도교수제도 운영
- 대학병원, 전문병원 등 산학협력을 통한 실무중심 임상실습교육

#### 취득 자격증

- 면허증 : 간호사면허증, 전문간호사 및 해외간호사(간호사면허 취득 후 별도시험 응시)
- 자격증 : BLS provider

#### 취업 및 진로

- **실무간호사** : 병원 간호사(상급종합병원, 대학병원, 종합병원, 전문병원 등), 전문간호사, 산업간호사, 복지관, 요양시설, 재활시설
- **공무원** : 간호직, 보건직, 소방직 공무원
- **공공기관** : 건강보험공단, 보험심사평가원, 질병관리본부, 한국보건산업진흥원, 한국보건복지인력개발원, 한국보건사회연구원
- **민간기업** : 제약회사, 보험회사, 의료기 회사
- **교육자** : 교수
- **연구원** : 공공 및 민간 보건의료기관 연구원
- **창업 및 경영** : 노인요양시설, 보육시설, 산후조리원, 정신재활시설 창업 및 운영
- **관리자** : 노인요양시설기관장, 보건소장, 보육시설 기관장, 사회복지시설 기관장, 병원간호관리자
- **국제보건** : 해외취업, 국제보건단체 활동가
- **기타** : 간호장교, 법의간호사

#### 산학협력

국립암센터 외 20여개 기관 및 업체

## 응급구조과



입학상담 : 031-930-9651

### 생명존중을 실천하는 사랑과 봉사정신이 투철한 응급구조과!

- 응급환자에 대한 신속한 판단력과 전문성을 갖춘 응급구조사 양성
- 산학순환교육을 통한 현장 실무 중심의 교육
- 의료기관 및 소방/해경에서의 전문성을 인정받는 응급구조사
- 현장 실무중심의 교육과정 운영

#### 취득 자격증

- 응급구조사(1급) 자격증
- 미국심장협회 인증 - BLS Provider(기본심장소생술 제공자), ACLS Provider(전문심장소생술 제공자)자격증
- 수상인명구조원, 스킨스쿠버 자격증, 보건교육사 등 응급의료관련 각종 자격증

#### 취업 및 진로

- **공무원(특별채용)**  
소방직 공무원(소방방재청, 119 구조구급대, 소방학교), 해양경찰공무원(해양경찰청), 보건직공무원(보건복지가족부, 국립병원, 검역소, 보건소 등), 교정직 공무원(법무부)
- **국방부 및 공기업**  
육군3사관학교, 의무장교, 의무부사관, 국방부(의무군무원)-무시험 특별전형, 한국공항공사 11지역공항 소방구조대, 인천국제공항공사 소방구조대, 국립공원관리공단, 원자력발전소 방재센터
- **의료기관**  
중앙응급의료센터(국립의료원), 1339 응급의료정보센터, 대학병원 응급의료센터 및 종합병원 응급의료기관
- **산업체 등**  
포스코, GS칼텍스, SK하이닉스, 삼성SDI, 현대자동차, 수상안전인명구조원, 스포츠 시설, 연수기관 안전요원 등

#### 산학협력

중앙응급의료센터(국립의료원) 외 20여개 기관 및 업체

## 치위생과



입학상담 : 031-930-9583

### 우수한 치과위생사를 양성하는 명품학과

- 치아 및 구강질환 예방과 구강관리에 관한 실무능력을 갖춘 치과위생사 양성
- 최고의 취업률 보장, 최첨단 치과실습실 구축
- 소수정예 중심의 밀착형 실습지도
- 평생지도교수제 운영

#### 취득 자격증

- 면허증 : 치과위생사
- 자격증 : 병원서비스코디네이터, 병원사무관리사, 감염관리사, 기본인명소생술자격증(BLS provider)

#### 취업 및 진로

치과대학병원, 치과병·의원, 산업체 내 치과, 학교구강보건실, 보건소(보건직, 의료기술직 공무원), 전문의무부서관, 건강보험심사평가원, 구강관리용품제도 및 판매회사, 치과장비 및 재료 취급회사, 구강보건연구기관 등

#### 산학협력

경희대학교 치과병원 외 80여개 기관 및 업체

4년제 학사학위 전공심화과정 운영학과  
- 3년제 졸업예정(졸업)자가 바로 4학년으로 입학하여 학사학위를 취득하는 과정

## 임상병리과



입학상담 : 031-930-9653

### 최첨단 보건의료 실무교육을 통해 진단검사의학분야를 선도할 세계수준의 진단의과학 전문가를 양성하는 명품학과

- 보건의료 직업인 인성교육
  - 보건의료 봉사활동을 바탕으로 진단검사 전문인으로서 자긍심 함양교육
- 진단검사의학 분야 현장실무교육
  - 최첨단 의료장비를 통한 진단의료기술 및 의생명연구 기술을 습득하고, 질 높은 검사결과 서비스 제공을 위한 현장 맞춤형 교육
- 글로벌 보건의료 전문가 양성 교육
  - 글로벌 보건의료 검사인력 육성을 위한 어학교육 및 의생명 연구 기술 교육

#### 취득 자격증

임상병리사면허, 방사선동위원소취급일반면허, ASCPI(미국임상병리사 자격), 국제세포병리사자격, 실험동물기술원 자격, BLS provider 자격

#### 취업 및 진로

대학병원 및 종합병원, 제약회사, 공항(항만) 검역소, 보건직공무원, 경찰청 과학수사대, 보건소, 혈액원, 수탁검사기관, 의료보험관리공단, 대한결핵협회, 정부출연연구기관, 진단시약 및 의료기기 회사, 항공생리분야 등

#### 산학협력

고려대의료원 외 30여개 기관 및 업체

4년제 학사학위 전공심화과정 운영학과  
- 3년제 졸업예정(졸업)자가 바로 4학년으로 입학하여 학사학위를 취득하는 과정



## 안경광학과



입학상담 : 031-930-9564

### 국민 안보건 향상과 안경 산업을 주도하는 명품 시각관리 전문가 양성 학과

- 바른 인성과 직업의식을 가진 시각관리 전문가 양성
- 안보건서비스를 사명으로 창의적이고 종합적인 문제해결능력을 가진 안경사 양성
- 시각관리의 체계적 전문지식과 실무능력을 갖추어 국민의 시력 증진에 기여하고 국민 안보건 향상에 이바지하는 시기능 교정 전문가 양성

#### 취득 자격증

- 면허증 : 안경사
- 자격증 : 광학기기 산업기사, 의공산업기사, IACLE STE(국제콘택트렌즈 교육자 협의회 인증 자격증), 병원코디네이터, 청각관리사

#### 취업 및 진로

안경원 개원 및 취업, 종합병원 안과, 안과병(의)원, 광학기기 회사, 광학연구소, 콘택트렌즈 관련 산업체, 안경렌즈 관련 산업체, 안경브랜드 Distributor, 안경테 관련 산업체, 안경 디자이너, 시기능 훈련센터, 의료기기 RA 등

#### 산학협력

스타비전 외 20여개 기관 및 업체

## 보건의료행정과



입학상담 : 031-930-9590

### 스마트헬스케어 시대를 선도하는 융합형 의료정보관리 전문가 양성

- 보건의료정보관리교육 인증 학과
- 고객 중심의 현실적인 실무 교육과정 운영
- 보건의료행정 관련 기관 협력체결 등 네트워크 구축
- 보건의료분야 국가 시험 자격 취득을 통한 전문가 육성

#### 취득 자격증

- 면허증 : 보건의료정보관리사
- 자격증 : 병원행정사, 건강보험사, 손해사정사, 보험심사평가사1/2급, 병원코디네이터
- IT관련자격증 : ITQ, 컴퓨터활용능력1/2급, 워드프로세서1급

#### 취업 및 진로

- 대학병원, 종합병원 등 의료기관  
원무행정, 의무기록, 병원코디네이터, 진료비심사, 병원정보관리
- 공공기관  
국민건강보험공단, 건강보험심사평가원, 근로복지공단, 국민연금관리공단 등
- 국책연구기관 및 정부산하단체(연구원)  
질병관리청, 국립암센터, 한국건강증진개발원, 한국보건의료연구원, 의료기관평가인증원 등
- 공무원 : 보건직공무원, 의무부서관
- 민간보험회사(손해사정/진료비심사) : 손해보험회사, 생명보험회사
- 일반기업  
의료관광업체, 의료컨설팅업체, 의료기기업체, 의료정보관련업체, 제약회사 등

#### 산학협력

국립암센터 외 70여개 기관 및 업체

## 뷰티아트과



입학상담 : 031-930-9610

### 한국 Top Class 뷰티명품학과

- 뷰티산업체 높은 취업률  
-(2020~2022 3년 83.7% 대학알리미)
- 국제적 수준의 실습환경을 갖춘 현장중심 학과운영
- 준오헤어, 약손명가 주문식 교육과정운영(우선취업 약정)

#### 취득 자격증

- 졸업 후 특전  
- 무시험 미용사 종합 면허증 취득
- 자격증 : 미용사(피부, 헤어, 메이크업, 네일) 국가자격증, 시데스코(CIDESCO 피부관리)국제자격증, 병원코디네이터, 아로마테라피스트, 두피관리, 컬러리스트, 업스타일 등

#### 취업 및 진로

프랜차이즈 헤어숍, 피부관리숍, 메이크업스튜디오, 네일숍, 병·의원, 교육강사, 국내외 화장품회사, 방송국 등

#### 산학협력

준오헤어, 이철헤어커커, 리차드헤어, 박준뷰티랩, 박송철헤어스튜디오, 아이디헤어, 토니앤가이, 에스티로더, 샤넬(CHANEL), 바비브라운, 맥(MAC), 약손명가, 힐튼호텔스파, 반안트리호텔, 웨라톤호텔스파, 그랜드호텔스파, 아난티(남해,청담,가평)호텔스파, 갤랑스파, 차앤유피부과, 이지함피부과, 클린업피부과, 독스&필피부과 등

4년제 학사학위 전공심화과정 운영학과

- 2년제 졸업예정(졸업)자가 바로 3학년으로 입학하여 학사학위를 취득하는 과정

## 항공국제관광과



입학상담 : 031-930-9650

### 항공관광전문가 등 '항공국제관광 전문인' 양성

- 항공국제관광실습실(항공기내실습실, 여행항공, 식음료(F&B) 등)을 활용한 실무중심 교육
- 항공관광자원답사를 통한 현장중심 교육
- 항공관광전문가, 호텔리어, 서비스경영인을 양성하는 전공 교육
- 현장실습, 자격증 취득 프로그램을 지원하는 맞춤 교육

#### 취득 자격증

- 국가자격 : 국외여행인솔자(Tour Conductor), 국내여행안내사, 호텔서비스사
- 국가공인 : 서비스경영자격(SMAT)-비즈니스 커뮤니케이션, 서비스 마케팅 · 세일즈
- 국제인증 : MOS(Microsoft Office Specialist)
- 민간자격 : 항공예약발권사무원(항공예약 및 발권), 커피바리스타, 여행상품상담사

#### 취업 및 진로

- 항공업, 여행업, 외식업, 관광편의시설업(면세점/백화점 외), 관광숙박업(관광호텔업), 관광객이용시설업(종합휴양업), 테마파크업, MICE산업(컨벤션 · 이벤트업 등), 관광관련업
- 일반대학교 편입학

#### 산학협력

㈜제주항공, ㈜진에어, 에어코리아, ㈜노랑풍선, ㈜호텔롯데, 호텔신라면세점 외 100여개 기관 및 업체

## ESG경영과



입학상담 : 031-930-9630

### 기업의 지속가능성장을 추구하는 ESG경영 전문가 양성

- ESG경영 시대 지속가능 기업전략 실무 교육
- 사회적가치 평가 및 지속가능성과 보고서 작성 실무 교육
- 사회적경제기업과 중소기업 맞춤형 ESG경영 교육
- 정부 정책자금 보고서 작성 컨설팅 진행
- 현장중심수업 및 네트워킹 중심 교육

#### 취득 자격증

사회적가치관리사, 사회적가치평가사, 전경련ESG전문가, 서비스 경영 (SMAT) ITQ · 전산회계 (1,2급)

#### 취업 및 진로

기업 CSR 또는 ESG부서, 사회적경제 기업, 사회적경제 분야 공무원, 사회적경제 기업 창업, 공공기관 사회적 경제분야, ESG 컨설턴트 등

#### 산학협력

파주시공유경제네트워크, 파주시지속가능발전협의회 등 100여개 기관 및 업체

## 유아교육과



입학상담 : 031-930-9580

### 차세대 미래 유아교육을 이끌어 갈 바른 교사 양성학과

- 지역사회 수요를 반영한 맞춤형 교육과정 운영
- 대학생생활에서 취업까지 책임지도하는 전담지도교수제 운영
- 유아교육기관과의 산학협력 구축 및 현장중심교육 강화
- 교과 · 비교과 프로그램 운영을 통한 인성 및 전공실무능력 함양

#### 취득 자격증

- 무시험 취득 : 유치원 정교사 2급, 보육교사 2급(국가자격증, 4년제와 동일)
- 관련 자격증 : 동화연구지도사, 아동미술심리지도사, 유아교육관련 자격 취득 등

#### 취업 및 진로

공 · 사립 유치원교사, 국 · 공립 · 직장 · 민간인어린이집 보육교사, 유치원 및 초등학교 방과후 교사, 아동상담센터 및 사회복지기관 교사, 유아교육관련 교재 · 교구 프로그램 개발 전문가 등

#### 산학협력

한미유치원, 시립한빛마을6단지 어린이집 외 다수 기관 및 업체

4년제 학사학위 전공심화과정 운영학과  
- 3년제 졸업예정(졸업)자가 바로 4학년으로 입학하여 학사학위를 취득하는 과정



## 사회복지행정과



입학상담 : 031-930-9560

### 따뜻하고 행복한 세상을 만드는 유능한 복지 전문인력 양성학과

- 교육, 실습, 취업의 촘촘한 연계교육으로 취업 경쟁력 강화
  - 파주시여성종합사회복지관 위탁 운영으로 현장맞춤형 교육 실시
  - 파주시, 고양시 국공립어린이집과 산학협력 체제 구축
- 다양한 해외 현장실습 장학프로그램 운영
  - 일본 시이노미원 '취업연계 글로벌 현장실습'
  - 일본 아이노조미원 '글로벌 역량강화 어르신케어 우수운영기관 현장실습'
  - 호주 'Certificate of Completion of Mercury Colleges Australian Social Work Volunteers Programme' 연수프로그램
  - 캄보디아 'KOICA 프로젝트 해외봉사단 프로그램'
- 활발한 전공연계 동아리 활동
  - 환경부 그린캠퍼스 환경동아리 선정, 교수학습지원센터 우수 학습동아리 수상

#### 취득 자격증

- 무시험 취득 : 사회복지사 2급, 보육교사 2급
- 자격증 : 청소년지도사, 심리상담사, 가족상담사, 미술심리상담사, 보드게임지도사, 레크레이션지도사, 진로상담사 등 국가 및 민간자격증 취득 지도

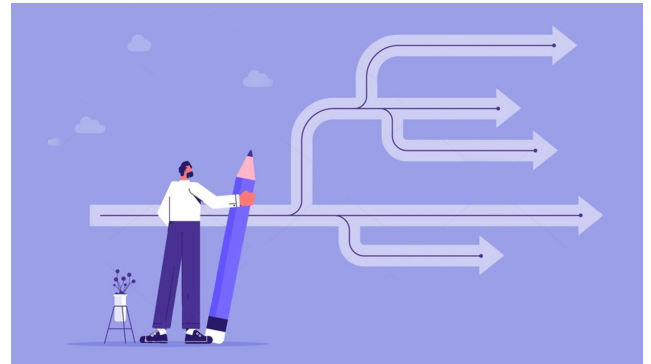
#### 취업 및 진로

사회복지전담공무원, 종합사회복지관, 장애인복지관, 노인복지관, 어린이집 교사 및 원장, 지역아동센터 교사, 사회복지법인 전담 인력 등

**산학협력** : 파주시여성종합사회복지관, 파주시청소년재단, 국민건강보험공단 파주시지사, 파주시 드림스타트센터, 고양시대화노인종합복지관, 파주시정신건강복지센터, 서울시사회복지관협회, 서울시립노원청소년미래진로센터, (사)나눔고용복지재단 외 110여개 기관 및 단체

4년제 학사학위 전공심화과정 운영학과  
- 2년제 졸업예정(졸업)자가 바로 3학년으로 입학하여 학사학위를 취득하는 과정

## 자율전공학부



입학상담 : 031-930-9521

### 자기주도형 맞춤 교육과정 설계! 나의 교육과정은 내 손으로 설계한다

- 자유로운 학습을 기반으로 융·복합인재 양성
- 학생 스스로 전공 탐색 및 개발을 위한 다양한 프로그램 운영
- 졸업 후 취업 전망 우수학과, 인기학과 등 정보 제공
- 1학년 1학기에 모든 교과목(간호학과, 치위생과, 임상병리과, 안경광학과 제외) 자유 수강
- 1학년 2학기부터 희망하는 학과(간호학과, 치위생과, 임상병리과, 안경광학과 제외)로 진학 또는 자율전공학부 선택

#### 취득 자격증

- 1학년 2학기 이후 주전공으로 배정 받은 학과에서 자격증 취득(일부학과 제외)

#### 취업 및 진로

- 1학년 2학기 주전공 선택에 따른 자유로운 취업 및 진로 선택의 기회 보장
- 전문직, 공무원, 공기업 등 다양한 기관으로 취업 또는 기업체 등 다양한 분야에서 취업 가능

본인이 원하는 전공(학과)을 선택하거나  
희망하는 직무트랙과정을 이수하는  
자기설계형 교육과정  
(단, 간호학과/치위생과/임상병리과/안경광학과는 제외)

## 건축디자인과



입학상담 : 031-930-9660

### 삶의 공간을 창조하는 실용교육 중심학과

- 공간예술을 창조하는 건축기술인 양성
- 직업윤리를 갖춘 건축기술인 양성
- 기초지식에 충실한 건축기술인 양성
- 창의적이고 실무적인 건축기술인 양성

#### 취득 자격증

- 전문자격증 : 건축사, 건축구조사, 시공기술사, 건설안전기술사
- 기사(산업)자격증 : 건축(산업)기사, 실내건축(산업)기사, 건축설비(산업)기사, 소방설비(산업)기사, 건설재료시험(산업)기사, 건설안전(산업)기사, 품질관리(산업)기사, 에너지관리(산업)기사

#### 취업 및 진로

건축설계사무소, 인테리어디자인사무소, 모형제작회사, 적산 및 견적사무소, 구조설계사무소, 종합건설 및 엔지니어링 회사, 한국토지주택공사, 도시철도공사 등

#### 산학협력

삼정테크이앤씨 외 30여개 기관 및 업체

## 소방안전과



입학상담 : 031-930-9670

### 안전한국 Top Class 소방실무인력 양성학과

- 재난 예방관리를 위한 소방안전전문가 배출
  - 바른 인성과 직업윤리를 갖춘 소방공무원 및 방재안전공무원 양성
  - 수요자 중심의 현장적응형 소방기술인 양성
  - 공동주택, 산업체 소방안전관리자 양성
- AI, ICT, 드론 등 최신 소방안전기술을 중심으로 미래가치를 창출하는 창의적 인재 양성
  - 변화하는 사회안전요구에 부응하는 소방기술인 양성
  - 학생의 진로에 맞춘 산·학 교류학습을 통한 실무능력 강화
  - 리더십과 창의력을 갖춘 소방기술인 양성
  - IOT기술기반의 스마트 소방안전엔지니어 육성

#### 취득 자격증

- 소방설비산업기사(전기·기계분야), 소방시설관리사, 소방안전교육사, 소방안전관리자(1급·2급), 산업기사(산업안전, 건설안전, 가스안전, 위험물, 에너지관리), 위험물 안전관리자(1급·2급), 생활안전지도사, 응급처치법강사, BLS provider, 재난심리상담전문가 등
- 드론 조종자 증명(1, 2, 3종)    • 드론 촬영 전문가

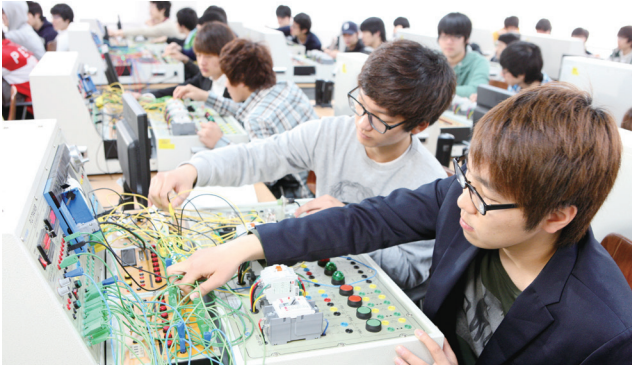
#### 취업 및 진로

- 공무원 : 소방공무원, 방재안전공무원
- 소방시설업 : 소방시설사업, 전기 및 기계설계
- 소방시설관리업 : 대기업 안전관리, 특정소방대상물 방재시설관리업무
- 소방안전 관련 산업체, 소방공사감리업, 안전교육분야 강사 등

#### 산학협력 파라텍 외 70여개 기관 및 업체

4년제 학사학위 전공심화과정 운영학과  
- 2년제 졸업예정(졸업)자가 바로 3학년으로 입학하여 학사학위를 취득하는 과정

## 전기전자과



입학상담 : 031-930-9680

### 4차 산업 시 전기전자 인력 양성학과

- 자연 친화형 청정에너지 산업의 미래 성장 산업 분야 전문 인력 양성
  - 전기자동차, 자기부상열차, 공장자동화, 태양전지, 연료전지, 로봇 등
  - 신재생에너지 특성화, 반도체, 디스플레이 교육 실시
- 저탄소배출산업의 발전 가능성을 따른 높은 취업전망
- 국가기술자격(전기)시험장 운영
- 자격증 취득 프로그램 운영
- 전기초급기술자 자격 취득
- 반도체, 디스플레이 산업체와 연계 교육
- 다양한 분야로 취업가능

#### 취득 자격증

기능사(전기, 송강기, 신재생), 산업기사(전기, 전기공사), 정보처리산업기사  
 신재생에너지 발전설비 산업기사, 전기기능장, 전기기사, 전기공사기사,  
 가공배전전공, 지중배전전공, 활선전공 등

#### 취업 및 진로

한국전력, LG디스플레이, LG이노텍, 삼성전기, 삼성디스플레이, 삼성전자,  
 한국전기안전공사, 한전기공, 한국수자원공사, 한국원자력공사,  
 기술직 국·공립업체, 한국통신, 방송국, 기술직공무원, 기업체,  
 전기공사업 및 전기 관련 분야, 산업안전과, 해방지관련 전기 분야,  
 고속전철 업종(도시철도공사, 고속전철건설공사) 등

#### 산학협력

파주전기초차(PEG), 파주에너지서비스 외 50여개 기관 및 업체

## 미래자동차과



입학상담 : 031-930-9690

### ‘대한민국의 미래’ 자동차 융복합 4차 산업 선도 학과

- vision 1. machinery officer - 공무원 과정
- vision 2. professional technician - 친환경 자동차 전문가 과정
- vision 3. major company - 대기업 기술직 · 생산직 과정

- 고용노동부 ‘미래유망직종 고졸채용사업’ 운영
  - 대학생활 2년간 주간에 일하고 야간 또는 주말에 수업하는 ‘채용 맞춤형’ 일학습 운영
- 경기도 서북권 유일의 ‘국가기술자격시험장’ 운영
- 전문대학 최초 필기면제  
자동차정비산업기사·기사 ‘과정평가형 자격과정’ 운영
- 산업체 재직자 대상 ‘자동차정비기능장’ 특별 학위과정 운영

#### 취득 자격증

자동차정비기능장, 자동차정비기사, 자동차정비산업기사,  
 건설기계정비산업기사, 건설기계정비기능사, 지게차운전기능사,  
 전기기능사, 전기산업기사, 유통관리자, 산업안전관리자, 오토캐드,  
 카티아 V5 자격증 등 ‘1인 3자격 취득’ 운영

#### 취업 및 진로

국내외 자동차 정비업체, 자동차 검사업체, 삼성반도체, LG디스플레이,  
 외국계 자동차 제조업체, 현대해상 등 자동차 손해보험회사, 물류관리회사,  
 자동차 부품 및 기계 제조업체, 외국계 부품 설계업체, 교통안전공단 공무원,  
 9급 운전직 공무원, 9급 차량 군무원, 소방 기능직 공무원, 군 기술하사관,  
 대학원 연구원 등

#### 4년제 학사학위 전공심화과정 운영학과

- 2년제 졸업예정(졸업)자가 바로 3학년으로 입학하여 학사학위를 취득하는 과정



## 멀티미디어디자인과



입학상담 : 031-930-9673

### 영상편집 및 UX디자인 전문가 양성

- 영상편집, UX디자인 특화된 실무교육
  - 영상편집 / 모션그래픽 / 사진촬영기법
  - UX디자인 / 편집디자인 / 그래픽디자인
  - AI 활용 콘텐츠 제작 / 트렌드리서치
- 학생 개인역량강화 활동
  - 공모전 출품을 통한 개인 역량 강화 및 포트폴리오 제작
  - 동아리 활동을 통한 스터디 활동
  - 현장학습 및 외부전문가 특강 실시

#### 취득 자격증

국가공인 GTQ, GTQI, 웹디자인기능사, 시각디자인산업기사, 컴퓨터그래픽스운용기능사

#### 취업 및 진로

영상디자이너, 편집디자이너, 웹디자이너, 이커머스디자이너, 시각디자이너

#### 산학협력

(주)에프오알씨앤씨 외 40여개 기관 및 업체

## 조리제과제빵과



입학상담 : 031-930-9693

### 조리 및 베이커리 산업을 선도해 나갈 이론과 실무를 겸비한 유능한 조리제과제빵 전문가 양성

- 현장 경험이 많은 교수진과 철저한 학사관리를 통하여 조리제과제빵전문가 양성
- 조리·외식산업 및 제과제빵업체에서 요구하는 현장 실무 중심의 조리제과제빵교육을 실시
- 현장실무 적응을 위하여 산업체 현장실습을 실시하고, 주문식 교육을 도입
- 국제적 경쟁력을 갖춘 조리 및 제과제빵인 양성

#### 취득 자격증

조리기능사(한식, 양식, 일식, 중식), 제과기능사, 제빵기능사, 떡제조기능사, 커피바리스타, 와인소믈리에, 조주기능사, 식품위생관리사, 푸드코디네이터, 조리산업기사(한식, 양식, 중식, 일식), 식품산업기사

#### 취업 및 진로

국내외 특급 호텔 셰프, 고급 레스토랑 전문 셰프, 국내외 특급 호텔 파티시에, 프랜차이즈 외식업체 조리사, 고급 커피전문점 바리스타, 호텔 와인 소믈리에 및 칵테일 전문가, 공공기관 및 기업체의 단체급식 조리사, 초·중·고의 학교급식조리사, 대기업 외식업체의 메뉴개발 및 관리자, 식품연구소 R&D, 홈쇼핑 푸드 디렉터, 요리학원 강사, 외식창업, 해외취업, 카페 및 베이커리 업체, 외식컨설팅

4년제 학사학위 전공심화과정 운영학과  
- 2년제 졸업예정(졸업)자가 바로 3학년으로 입학하여 학사학위를 취득하는 과정



시대가 변해도  
나를 알아주는 대학  
꿈이 있는 대학  
미래가 즐거운 대학

# 취업중심대학 서영대학교

# GUIDELINES

## 모집요강

### I 우수인재를 위한 장학 제도

- 23\_ 전공리더 장학
- 23\_ 공인어학성적우수자 장학

### II 2025학년도 모집안내

- 24\_ 2025학년도 주요 전형요약
- 25\_ 전형일정
- 25\_ 원서접수 유의사항
- 26\_ 학과별 모집인원
- 29\_ 전형별 성적 반영비율
- 29\_ 학교생활기록부 반영방법
- 30\_ 검정고시 평균점수 반영방법
- 30\_ 동점자 처리기준
- 31\_ 총원합격자 발표 및 등록
- 32\_ 입학전형료 안내

### III 지원자격 · 제출서류 · 성적반영방법

- 33\_ 일반고전형
- 34\_ 특성화고전형
- 35\_ 일반전형
- 36\_ 농 · 어촌 출신자전형
- 38\_ 기초생활수급자 및 차상위계층전형
- 39\_ 만학도 및 성인재직자전형
- 39\_ 전문대이상 졸업자전형
- 40\_ 학과별 가산점 반영방법

### IV 유의사항 안내

- 41\_ 합격자 사정원칙
- 41\_ 지원자 유의사항
- 42\_ 대학입학 지원방법 위반 유의사항
- 42\_ 검정고시 지원자 대입전형자료 온라인 제공 안내
- 43\_ 등록금 환불
- 44\_ 장학제도
- 45\_ 전년도(2024학년도) 입시결과
- 48\_ 4년제 학사학위 취득 안내

### 캠퍼스 안내

- 50\_ 서영대학교 캠퍼스맵
- 52\_ 오시는 길
- 54\_ 글로벌 서영

# I. 우수인재를 위한 장학 제도

## 01 전공리더 장학

### 1) 대상학과 및 인원

학과	선발인원	학과	선발인원
간호학과	2	유아교육과	2
응급구조과	2	사회복지행정과	1
치위생과	2	자율전공학부	1
임상병리과	2	건축디자인과	1
안경광학과	1	소방안전과	1
보건의료행정과	1	전기전자과	1
뷰티아트과	1	미래자동차과	1
항공국제관광과	1	멀티미디어디자인과	1
ESG경영과	1	조리제과제빵과	1

\*선발기준 충족자 중 장학신청자에 한함

### 2) 선발기준 및 장학내역

구분	내용	비고
선발기준	2022년 2월 이후 국내 정규고교 졸업(예정)자로서 1) 학생부 고1~2학년 4학기 중 우수 2개 학기 전교과목 평균 3.5등급 이내 2) 수능 국어, 영어, 수학 중 상위 2개 영역 평균 3.5등급 이내 ※ 1), 2) 요건을 모두 충족한 자	*성적순 (학생부 50% + 수능 50%) 선발 *2025학년도 수능성적만 반영
장학내역	전학년 등록금 전액(재학 중 매학기 평균평점 3.5 이상인 자)	

### 3) 유의사항

상기 선발기준에 해당되는 자는 등록금 납부기간 전에 장학신청서(입시홈페이지 입학자료실에서 다운로드)와 증빙자료(학교생활 기록부, 2025학년도 수능성적표)를 반드시 파주캠퍼스 입학홍보처로 제출하여야 장학혜택을 받을 수 있습니다.

## 02

## 공인어학성적 우수자 장학

### 1) 선발기준 및 장학내역

구분	선발기준	장학내역
A급	<ul style="list-style-type: none"> <li>• 토익 750점 이상</li> <li>• 토플(IBT) 79점 이상</li> <li>• TEPS 555점 이상</li> </ul>	1년 등록금 전액 (단, 1학년 1학기 평균평점 4.0 이상인 자)
B급	<ul style="list-style-type: none"> <li>• 토익 650점 이상</li> <li>• 토플(IBT) 68점 이상</li> <li>• TEPS 482점 이상</li> </ul>	입학시 100만원 장학

※ 공인어학성적은 2022년 9월 1일 이후 응시하여 취득한 성적만 인정함

### 2) 유의사항

상기 선발기준에 해당되는 자는 등록금 납부기간 전에 장학신청서(입시홈페이지 입학자료실에서 다운로드)와 공인어학성적표를 반드시 파주캠퍼스 입학홍보처로 제출하여야 장학혜택을 받을 수 있습니다.

## II. 2025학년도 모집안내

### 01

#### 2025 주요 전형요약

### 1 지원 유의사항

- 우리대학(전문대학)은 수시 지원 6회 제한에 해당하지 않음
- 우리대학 및 타 대학 수시1차 합격 여부 관계없이 수시2차 지원 가능

### 2 복수지원 가능

- 우리대학 원서접수는 모집차수별, 학과 및 전형 구분없이 최대 2회까지 복수지원 가능

### 3 교차지원 가능

- 고등학교 계열에 상관없이 모든 학과 교차 지원 가능

### 4 학생부 성적반영

- 고1~고2학년 4학기 중 우수한 2개 학기 전체교과목 평균등급 반영

### 5 수능 성적반영(정시)

- 국어, 영어, 수학, 탐구(상위1개) 중 상위 2개영역 평균등급 반영
- 수능 최저학력 기준 없음



02  
전형일정

구분		일시	장 소	비 고
수시 1차	원서 접수	2024. 9. 9(월) ~ 10. 2(수) 24:00	· 파주캠퍼스 입학홍보처 · 인터넷 접수(유웨이, 진학사)	
	서류 제출	2024. 9. 9(월) ~ 10. 8(화) 17:00	파주캠퍼스 입학홍보처	해당자에 한하여 마감일 내 제출 필 (등기우편) - 미 도착시 불합격 처리
	합격자 발표	2024. 10. 31(목) 이전	홈페이지	
수시 2차	원서 접수	2024. 11. 8(금) ~ 11. 22(금) 24:00	· 파주캠퍼스 입학홍보처 · 인터넷 접수(유웨이, 진학사)	
	서류 제출	2024. 11. 8(금) ~ 11. 27(수) 17:00	파주캠퍼스 입학홍보처	해당자에 한하여 마감일 내 제출 필 (등기우편) - 미 도착시 불합격 처리
	합격자 발표	2024. 12. 6(금) 이전	홈페이지	
	예치금등록	2024. 12. 16(월) ~ 12. 18(수) 16:00		
	총원합격자 발표 및 등록	2024. 12. 18(수) ~ 12. 30(월)	농협, 국민, 우리은행 전지점	전화통보, 홈페이지
	본등록기간	2025. 2. 10(월) ~ 2. 12(수) 16:00		
정시	원서 접수	2024. 12. 31(화) ~ 2025. 1. 14(화) 24:00	· 파주캠퍼스 입학홍보처 · 인터넷 접수(유웨이, 진학사)	
	서류 제출	2024. 12. 31(화) ~ 2025. 1. 17(금) 17:00	파주캠퍼스 입학홍보처	해당자에 한하여 마감일 내 제출 필 (등기우편) - 미 도착시 불합격 처리
	합격자 발표	2025. 1. 24(금) 이전	홈페이지	
	본등록기간	2025. 2. 10(월) ~ 2. 12(수) 16:00	농협, 국민, 우리은행 전지점	
	총원합격자 발표 및 등록	2025. 2. 12(수) ~ 2. 28(금)		전화통보, 홈페이지

· 상기 일정은 추후 변경될 수 있으며, 변경된 내용은 파주캠퍼스 입시홈페이지에 공지 예정

03  
원서접수  
유의사항

- 서류제출은 제출기한까지 등기우편 또는 방문 제출해야 하며, 등기우편으로 서류를 제출할 경우 서류마감일 17:00까지 우리대학 파주캠퍼스 도착분에 한함.  
- 발송주소 : (10843) 경기도 파주시 월롱면 서영로 170 입학홍보처 앞(“관련서류 재중” 명기)
- 우편발송과 관련된 기타 문의는 우리대학 파주캠퍼스 입학홍보처 031-930-9521~2에서 확인.
- 인터넷 접수와 관련한 기타 자세한 사항은 원서접수 대행사(유웨이 1588-8988, 진학사 1544-7715) 에서 확인.
- 원서작성 및 온라인 전자결제 미비로 인한 접수 불가 발생시 지원자에게 책임이 있음.

## II. 2025학년도 모집안내

### 04

### 학과별 모집인원

#### 1) 수시1차 모집

계열	구분	구분			정원내		정원의외				
		학 과	주/야	학제	입학 정원	일반고	특성화고	농어촌	기초/차상위	만학도/재직자	전문대 이상자
간호	간호학과	주	4	40	18	2	2	3	1	4	
보건	응급구조과	주	3	40	19	10		2	1	2	
		야	3	14	6	3				1	
	치위생과☆	주	3	50	24	4	1	1	1	2	
	임상병리과☆	주	3	77	36	11		3	2	3	
	안경광학과	주	3	40	22	5			1	2	
	보건의료행정과	주	3	26	14	5			◆	◆	
인문 사회	뷰티아트과☆	주	2	40	21	11			◆	◆	
	항공국제관광과	주	2	15	7	4			◆	◆	
	ESG경영과	야	2	20	10	4			◆	◆	
	유아교육과☆	주	3	66	35	12			1	2	
	사회복지행정과☆	주	2	45	21	11				◆	◆
야		2	20	9	3				◆	◆	
자율	자율전공학부	주	2	30	18	5			◆	◆	
공학	건축디자인과	주	3	15	6	4			◆	◆	
		야	3	15	6	4			◆	◆	
	소방안전과☆	주	2	50	22	16				◆	◆
		야	2	20	7	6				◆	◆
	전기전자과	주	2	20	8	7				◆	◆
		야	2	13	5	4				◆	◆
미래자동차과☆	주	2	40	17	15				◆	◆	
	야	2	25	10	9				◆	◆	
디자인	멀티미디어디자인과	주	2	13	3	5				◆	◆
		야	2	13	3	5				◆	◆
자연 과학	조리제과제빵과☆	주	2	30	20	3				◆	◆
		야	2	15	6	4				◆	◆
합 계				792	373	172	3	9	-	-	

- ☆는 4년제 학사학위 전공심화과정(3~4학년)이 개설된 학과이며, 운영 내용은 48페이지 참조.
- “◆”는 모집인원 제한없음.
- 전문대학은 수시모집 지원 횟수에 제한 없음.
- 수시1차 지원 및 합격, 불합격 여부와 상관없이 수시2차 지원 가능.
- 우리대학 원서접수는 모집차수별, 학과 및 전형 구분없이 **최대 2회까지 복수지원** 가능.
- 수시모집 합격자(총원합격자 포함)는 등록의사 및 등록여부에 관계없이 정시 및 자율(추가)모집에 지원 불가.

2) 수시2차 모집

계 열	학 과	구분			정원내		정원의외			
		주/야	학제	입학 정원	일반고	특성화고	농어촌	기초/차상위	만학도/재직자	전문대 이상자
간호	간호학과	주	4	40	14	1	2	5	1	6
	응급구조과	주	3	40	7	3		2	1	2
		야	3	14	2	2				
보건	치위생과☆	주	3	50	18	3	1	2	1	3
	임상병리과☆	주	3	77	23	6		2	1	4
	안경광학과	주	3	40	9	3			1	2
	보건의료행정과	주	3	26	4	2			◆	◆
	뷰티아트과☆	주	2	40	5	2			◆	◆
	항공국제관광과	주	2	15	2	1			◆	◆
인문 사회	ESG경영과	야	2	20	3	2			◆	◆
	유아교육과☆	주	3	66	13	5			1	2
	사회복지행정과☆	주	2	45	9	3			◆	◆
		야	2	20	5	2			◆	◆
자율	자율전공학부	주	2	30	4	2			◆	◆
공학	건축디자인과	주	3	15	2	2			◆	◆
		야	3	15	2	2			◆	◆
	소방안전과☆	주	2	50	7	4			◆	◆
		야	2	20	2	4			◆	◆
	전기전자과	주	2	20	2	2			◆	◆
		야	2	13	2	1			◆	◆
미래자동차과☆	주	2	40	4	3			◆	◆	
	야	2	25	2	3			◆	◆	
디자인	멀티미디어디자인과	주	2	13	2	2			◆	◆
		야	2	13	2	2			◆	◆
자연 과학	조리제과제빵과☆	주	2	30	4	2			◆	◆
		야	2	15	2	2			◆	◆
합 계				792	151	66	3	11	-	-

- ☆는 4년제 학사학위 전공심화과정(3~4학년)이 개설된 학과이며, 운영 내용은 48페이지 참조.
- “◆”는 모집인원 제한없음.
- 전문대학은 수시모집 지원 횟수에 제한 없음.
- 수시1차 지원 및 합격, 불합격 여부와 상관없이 수시2차 지원 가능.
- 우리대학 원서접수는 모집차수별, 학과 및 전형 구분없이 **최대 2회까지 복수지원** 가능.
- 수시모집 합격자(충원합격자 포함)는 등록의사 및 등록여부에 관계없이 정시 및 자율(추가)모집에 지원 불가.
- 모집인원은 수시1차 모집 결과에 따라 변경될 수 있으며, 변경된 내용은 파주캠퍼스 입시홈페이지에 공지 예정.

## II. 2025학년도 모집안내

### 3) 정시 모집

· 모집인원은 수시모집 결과에 따라 변경(증가) 될 수 있으며, 변경된 내용은 우리대학 홈페이지(파주캠퍼스)에 공지 예정

계 열	학 과	구분			정원내	정원외				
		주/야	학제	입학 정원	일반 전형	농어촌	기초/차상위	만학도/재직자	전문대 이상자	
간호	간호학과	주	4	40	5				2	
보건	응급구조과	주	3	40	1					
		야	3	14	1					
	치위생과☆	주	3	50	1					
	임상병리과☆	주	3	77	1					
	안경광학과	주	3	40	1					
	보건의료행정과	주	3	26	1					
	뷰티아트과☆	주	2	40	1					
인문 사회	항공국제관광과	주	2	15	1					
	ESG경영과	야	2	20	1					
	유아교육과☆	주	3	66	1					
	사회복지행정과☆	주	2	45	1					
야		2	20	1						
자율	자율전공학부	주	2	30	1					
공학	건축디자인과	주	3	15	1					
		야	3	15	1					
	소방안전과☆	주	2	50	1					
		야	2	20	1					
	전기전자과	주	2	20	1					
		야	2	13	1					
미래자동차과☆	주	2	40	1						
	야	2	25	1						
디자인	멀티미디어디자인과	주	2	13	1					
		야	2	13	1					
자연 과학	조리제과제빵과☆	주	2	30	1					
		야	2	15	1					
합 계					792	30	-	-	-	2

정시모집에서 별도의  
모집인원이 없으며  
수시(1차,2차)모집 해당전형의  
등록결원 발생 시  
정시모집 해당전형으로  
이월하여 선발함

- ☆는 4년제 학사학위 전공심화과정(3~4학년)이 개설된 학과이며, 운영 내용은 48페이지 참조.
- 수시모집 미충원 인원(정원내 · 정원외 모집인원)은 정시모집에서 이월하여 모집함.
- 2025학년도 수시모집에 최초합격자 및 충원합격자는 등록여부에 관계없이 정시 및 자율(추가)모집에 지원할 수 없음.
- 우리대학 원서접수는 모집차수별, 학과 및 전형 구분없이 최대 2회까지 복수지원 가능.



**05**  
전형별 성적  
반영비율

		전형구분	학 과	성적반영 비율	비 고
수시	정원 내	<ul style="list-style-type: none"> <li>· 일반고전형</li> <li>· 특성화고전형</li> </ul>	전체학과	학생부 100%	· 학생부 : 고1~고2학년 4학기 중 우수한 2개 학기 전체교과목 평균등급 반영
	정원 외	<ul style="list-style-type: none"> <li>· 일반전형</li> </ul>	전체학과	수능60% + 학생부40%	<ul style="list-style-type: none"> <li>· 학생부 : 고1~고2학년 4학기 중 우수한 2개 학기 전체교과목 평균등급 반영</li> <li>· 수능 : 국어, 영어, 수학, 탐구(상위1개) 중 상위 2개영역 평균등급 반영</li> </ul>
이특	정원 외	<ul style="list-style-type: none"> <li>· 농어촌출신자 전형</li> <li>· 기초생활수급자 및 차상위계층전형</li> <li>· 만학도 및 성인재직자전형</li> </ul>	전체학과	학생부 100%	· 학생부 : 고1~고2학년 4학기 중 우수한 2개 학기 전체교과목 평균등급 반영
		<ul style="list-style-type: none"> <li>· 전문대이상 졸업자전형</li> </ul>	전체학과	서류 100%	· 출신대학 전학년 성적 100% 평균평점 반영

**06**  
학생생활기록부  
반영비율

졸업년월	반영 학년	반영 방법	반영 교과
2008년 2월 ~ 2025년 2월	1학년 ~ 2학년	평균등급	
1999년 2월 ~ 2007년 2월	1학년 ~ 2학년	석차 백분율	
1998년 2월	1학년 ~ 2학년 (단, 1학년은 학기 계열석차 백분율 반영)	석차 백분율	전체교과목 (고1~고2학년 4학기 중 우수한 2개 학기 반영)
1997년 2월	1학년 ~ 2학년	계열석차 백분율	
1996년 2월 및 이전	1학년 ~ 2학년	계열석차 백분율	

※ 검정고시 합격자는 전과목 평균점수 반영.

※ 성취평가(진로선택과목 등)는 우리대학 입학사정원칙에 의거하여 등급으로 환산한다.

## II. 2025학년도 모집안내

### 07

검정고시  
평균점수  
반영비율

등급	1	2	3	4	5	6	7	8	9
검정고시 성적	97.50~ 100.00	95.50~ 97.49	92.50~ 95.49	87.50~ 92.49	82.50~ 87.49	77.50~ 82.49	70.00~ 77.49	62.50~ 69.99	60.00~ 62.49

### 08

동점자  
처리기준

구분	동점자 처리기준
일반고전형 특성화고전형 농·어촌출신자 전형 기초생활수급자 및 차상위계층전형 만학도 및 성인재직자전형	① 1순위: 성적반영학기 1순위 평균등급이 높은 자 ② 2순위: 성적반영학기 2순위 평균등급이 높은 자 ③ 3순위: 성적반영학기 1순위 이수단위가 높은 자 ④ 4순위: 성적반영학기 2순위 이수단위가 높은 자 ⑤ 5순위: 2학년 전교과성적 평균등급이 높은 자 ⑥ 6순위: 1학년 전교과성적 평균등급이 높은 자 * 상기 순위외의 경우는 입학전형관리위원회에서 결정
전문대이상 졸업자전형	① 1순위: 평균평점 백분율 ② 2순위: 총 취득학점 ③ 3순위: 최근학기 평균평점 * 상기 순위외의 경우는 입학전형관리위원회에서 결정
일반전형	① 1순위: 수능성적 평균등급이 높은 자 ② 2순위: 수능성적 중 국어영역의 백분위 점수가 높은 자 ③ 3순위: 수능성적 중 수학영역의 백분위 점수가 높은 자 ④ 4순위: 학생부 성적반영학기 평균등급이 높은 자 ⑤ 5순위: 학생부 성적반영학기 1순위 평균등급이 높은 자 ⑥ 6순위: 학생부 성적반영학기 2순위 평균등급이 높은 자 ⑦ 7순위: 학생부 성적반영학기 1순위 이수단위가 높은 자 ⑧ 8순위: 학생부 성적반영학기 2순위 이수단위가 높은 자 ⑨ 9순위: 학생부 2학년 전교과성적 평균등급이 높은 자 * 상기 순위외의 경우는 입학전형관리위원회에서 결정

- 정규교과 교육과정 이수자와 검정고시 출신자의 평균등급이 같은 경우, 학생부 성적반영학기 1순위 평균등급과 검정고시 평균등급이 높은자로 처리한다. 학생부 성적반영학기 1·2순위 등급과 검정고시 평균등급이 같은 경우, 학생부 성적을 우선으로 한다.
- 검정고시 출신자 간의 환산점수가 동일한 경우, 국어, 영어, 수학, 과학, 사회, 한국사 과목 성적순으로 비교하여 상위자로 처리한다.
- 외국교과 졸업자의 성적반영은 입학전형 사정원칙 기준에 의하여 결정한다.

09  
**총원합격자  
 발표 및 등록**

가. 일정

구 분	일 정	방 법	비 고
수 시 (1차, 2차)	2024. 12. 18(수) ~ 12. 30(월)	개별 전화통보	파주캠퍼스 입시홈페이지에서 등록금(등록확인예치금) 납부고지서를 확인하여 납부
정 시	2025. 2. 12(수) ~ 2. 28(금)		

· 상기일정 및 방법은 입학전형 결과에 따라 변경될 수 있으며, 변경된 내용은 파주캠퍼스 입시홈페이지에서 확인할 수 있음.

나. 등록확인예치금 : 200,000원 (수시모집 합격자 대상)

다. 유의사항

- 모집시기별, 학과별, 전형별로 예비합격후보자 순위에 따라 총원한다.
- 총원합격자 발표 일정 및 방법은 입학전형 일정에 따라 변경될 수 있으며, 변경사항은 파주캠퍼스 입시홈페이지에 공지한다.
- 총원합격자 발표는 지원자에게 녹취전화를 이용하여 개별통보 하므로 전화통화가 안되어 발생하는 불이익에 대한 모든 책임은 지원자 본인에게 있다.
- 총원합격 통보(개별전화)시 원서에 기재한 연락처로 연락하며, 3차례 이상 연락에도 불구하고 연락이 되지 않은 경우 등록포기로 간주하며, 미등록 총원합격자로 정시 및 자율(추가)모집에 지원할 수 없다.
  - 연락처 변경 및 전화불통으로 인한 책임은 지원자 본인에게 있음
  - 본인에게 연락이 안될 경우 기재된 추가연락처로 연락하여 등록의사를 확인하며, 본인과 통화한 것과 같은 효력을 가짐
- 총원합격자는 파주캠퍼스 입시홈페이지에서 등록확인예치금 납부고지서를 확인(출력)하여 정해진 기간내에 납부 (본인명의로 가상계좌로 이체)하여야 한다.
- 기간 내 등록하지 않을 시 차순위 후보자에게 등록순위가 넘어가며, 이후에는 등록할 수 없다.
- 일반고전형 미총원 인원은 특성화고전형 지원자로 총원하고, 특성화고전형 미총원 인원은 일반고전형 지원자로 총원한다.
- 수시1차 미총원 인원은 수시2차에서 총원하고, 수시2차 미총원 인원은 수시1차에서 총원한다.
- 수시모집 총원합격자는 등록의사 및 등록예치금 납부여부와 관계없이 정시 및 자율(추가)모집에 지원할 수 없다.
- 예치금 입금용 가상계좌는 합격자 개인에게 부여되는 것으로, 온라인 이체시 예금주와 합격자 이름이 일치해야하되, 송금하는 사람은 누구든지 가능하다.
- 수시모집에 합격한 후 등록확인예치금을 납부하고, 본등록기간내 잔여등록금을 납부하지 않는 자는 등록포기로 간주된다.
- 입학 학기가 같은 2개 이상의 대학에 등록할 수 없으며, 이를 위반할 경우 이중등록으로 인하여 해당대학 모두 입학이 취소된다.

## II. 2025학년도 모집안내

### 10 입학전형료 안내

#### 가. 입학전형료

구 분	입학전형료 (원서접수 수수료 포함)	비 고
전체학과	25,000원	※ 원서접수 완료(전형료 결제시점) 이후에는 접수 취소나 전형료 환불 불가.
입학전형료 면제 대상자		

##### 1) 선 면제 대상자

정원의 특별전형 중 기초생활수급자 및 차상위계층전형으로 지원한 자

※ 인터넷 접수 시 자동 면제됨(단, 수수료는 본인 부담)

##### 2) 원서접수 후 면제 대상자

선 면제 대상자를 제외한 「국가유공자 등 예우 및 지원에 관한 법률」 제4조 및 제5조에 따른 국가보훈대상자 및

그 유족 또는 가족에 해당되는 자

※ 원서접수 후(전형료 납부 후) 서류(대학입학특별전형대상자 증명서 또는 대학수업료등 면제 대상자 증명서)제출시 환불 됨(단, 수수료는 본인 부담)

#### 나. 입학전형료 반환 신청

##### 1) 제출서류

① 입학전형료 환불 신청서 (파주캠퍼스 입시홈페이지 입학자료실에서 다운로드)

② 입학전형료 면제 대상에 해당 증빙서류 (대학입학특별대상자 증명서 또는 보훈대상자임을 증명할 수 있는 서류)

#### 다. 입학전형료 반환 안내

##### 1) 입학전형료 반환 사유 및 금액

① 입학전형에 응시한 사람이 착오로 과납한 경우 : 과납한 금액

② 대학의 귀책사유로 입학전형에 응시하지 못한 경우 : 납부한 입학전형료 전액

③ 천재지변으로 인하여 입학전형에 응시하지 못한 경우 : 납부한 입학전형료 전액

④ 질병 또는 사고 등으로 의료기관에 입원하거나 본인의 사망으로 입학전형에 응시하지 못한 경우 (해당 증빙서류제출) : 납부한 입학전형료 전액

⑤ 단계적으로 실시하는 입학전형에 응시하였으나 최종 단계 전에 불합격한 경우 : 납부한 입학전형료 중 응시하지 못한 단계의 입학전형에 드는 금액

2) 입학전형을 마친 후 입학전형 관련 수입·지출액에 따른 잔액 발생시 해당 학년도 4월 30일까지 입학전형에 응시한 사람이 납부한 입학전형료에 비례하여 반환

3) 입학전형료를 반환하는 경우에는 학교에서 직접 지급하거나 반환대상자가 지정하는 금융기관의 계좌로 이체

4) 반환대상자가 금융기관의 계좌로 이체하는 방법을 선택하는 경우에는 반환할 금액에서 금융기관의 전산망을 이용하는데 드는 비용을 차감하고 반환

5) 금융기관을 이용하여 반환할 경우에는 전산망을 이용하는데 드는 비용이 반환할 금액 이상이면 반환하지 아니함



### III. 지원자격 · 제출서류 · 성적반영방법 (정원내 전형-일반고전형)

## 01 일반고전형

\*수시모집에만 선발

#### 1) 지원자격

- 일반계(인문계)고등학교 졸업(예정)자 ※ 직업과정 이수자는 일반계고(인문계고)전형에만 지원 가능
  - 종합고등학교 인문교육과정 졸업(예정)자
  - 특수목적고 중 과학고, 외국어고, 국제고, 자율고 졸업(예정)자
  - 고등학교 졸업학력 검정고시 합격자
  - 외국고등학교 졸업(예정)자
- ※ 특성화고전형 대상자가 일반고전형으로 지원할 경우 우리대학에서 특성화고전형으로 변경 처리하며, 수험번호가 변경됨

#### 2) 제출서류

대 상	제출서류
· 2017년 2월 ~ 2025년 2월 고등학교 졸업(예정)자	<ul style="list-style-type: none"> <li>· 전산자료(NIES) 제공 동의자 : 서류미제출</li> <li>· 전산자료(NIES) 제공 비동의자 및 비대상고교 출신자</li> <li>- 학교생활기록부 1부</li> </ul>
· 2005년 2월 ~ 2016년 2월 고등학교 졸업자	<ul style="list-style-type: none"> <li>· 대입전형자료 온라인 제공 신청자 : 서류미제출</li> <li>· 대입전형자료 온라인 제공 미신청자 및 비대상자</li> <li>- 학교생활기록부 1부</li> </ul> <p>※ 대입전형자료 온라인 생성 신청 시스템(apply.neis.go.kr)</p> <ul style="list-style-type: none"> <li>- 지원자 개인별 신청</li> </ul>
· 2004년 2월 이전(포함) 고등학교 졸업자	<ul style="list-style-type: none"> <li>· 학교생활기록부 1부</li> </ul>
· 고등학교 졸업학력 검정고시에 합격한 자	<ul style="list-style-type: none"> <li>· 합격증명서, 성적증명서 원본 각 1부</li> </ul>

- 모집시기별 제출서류를 기한 내에 등기우편 또는 방문 제출해야 하며, 등기우편으로 서류를 제출할 경우 서류마감일 17:00까지 우리대학 파주캠퍼스 도착분에 한하여 인정 됨
- 기한 내에 서류 미제출시 불합격 처리함(팩스 불가)

#### 3) 성적반영방법

학 과	성적반영비율	성적반영방법
전체학과	학생부 100%	· 학생부 : 고1~고2학년 4학기 중 우수한 2개학기 전체교과목 평균등급 반영

\* 가산점 반영방법 : 40페이지 참조  
우리대학에서 지정한 「학과별 자격증 가산점」 관련 서류를 제출 할 경우 **총점의 5%**를 취득점수에 가산함

- 검정고시 : 전과목 평균점수를 우리대학 환산등급으로 반영 (30페이지 참조)

### III. 지원자격 · 제출서류 · 성적반영방법 (정원내 전형-특성화고전형)

## 02 특성화고전형

\*수시모집에만 선발

#### 1) 지원자격

- 특성화고등학교 졸업(예정)자 ※ 전문계고(실업계고)출신자 포함
  - 종합고등학교 전문(실업)교육과정 졸업(예정)자
  - 특수목적고 중 예술고, 체육고, 마이스터고 졸업(예정)자
  - 학력인정 평생교육시설에 의한 고등학교 졸업(예정)자
  - 대안고등학교 졸업(예정)자
- ※ 일반고전형 대상자가 특성화고전형으로 지원할 경우 우리대학에서 일반고전형으로 변경 처리하며, 수험번호가 변경됨

#### 2) 제출서류

대 상	제출서류
· 2017년 2월 ~ 2025년 2월 고등학교 졸업(예정)자	<ul style="list-style-type: none"> <li>• 전산자료(NIES) 제공 동의자 : 서류미제출</li> <li>• 전산자료(NIES) 제공 비동의자 및 비대상고교 출신자</li> <li>- 학교생활기록부 1부</li> </ul>
· 2005년 2월 ~ 2016년 2월 고등학교 졸업자	<ul style="list-style-type: none"> <li>• 대입전형자료 온라인 제공 신청자 : 서류미제출</li> <li>• 대입전형자료 온라인 제공 미신청자 및 비대상 자</li> <li>- 학교생활기록부 1부</li> <li>※ 대입전형자료 온라인 생성 신청 시스템(apply.neis.go.kr)</li> <li>- 지원자 개인별 신청</li> </ul>
· 2004년 2월 이전(포함) 고등학교 졸업자	<ul style="list-style-type: none"> <li>• 학교생활기록부 1부</li> </ul>

- 모집시기별 제출서류를 기한 내에 등기우편 또는 방문 제출해야 하며, 등기우편으로 서류를 제출할 경우 서류마감일 17:00까지 우리대학 파주캠퍼스 도착분에 한하여 인정 됨
- 기한 내에 서류 미제출시 불합격 처리함(팩스 불가)

#### 3) 성적반영방법

학 과	성적반영비율	성적반영방법
전체학과	학생부 100%	<ul style="list-style-type: none"> <li>• 학생부 : 고1~고2학년 4학기 중 우수한 2개학기</li> <li>전체교과목 평균등급 반영</li> </ul>

\* 가산점 반영방법 : 40페이지 참조  
우리대학에서 지정한 「학과별 자격증 가산점」 관련 서류를 제출 할 경우 **총점의 5%**를 취득점수에 가산함

### III. 지원자격 · 제출서류 · 성적반영방법 (정원내 전형-일반전형)

## 03 일반전형

\*정시모집에만 선발

#### 1) 지원자격

- 고등학교 졸업자 또는 2025년 2월 고등학교 졸업예정자
- 고등학교 졸업학력 검정고시 합격자
- 초 · 중등교육법시행령 제98조 제1항 각호의 1에 의하여 고등학교 졸업학력이 인정된 자

#### 2) 제출서류

대 상	제출서류
· 2017년 2월 ~ 2025년 2월 고등학교 졸업(예정)자	<ul style="list-style-type: none"> <li>· 전산자료(NIES) 제공 동의자 : 서류미제출</li> <li>· 전산자료(NIES) 제공 비동의자 및 비대상고교 출신자</li> <li>- 학교생활기록부 1부</li> </ul>
· 2005년 2월 ~ 2016년 2월 고등학교 졸업자	<ul style="list-style-type: none"> <li>· 대입전형자료 온라인 제공 신청자 : 서류미제출</li> <li>· 대입전형자료 온라인 제공 미신청자 및 비대상자</li> <li>- 학교생활기록부 1부</li> <li>※ 대입전형자료 온라인 생성 신청 시스템(apply.neis.go.kr)</li> <li>- 지원자 개인별 신청</li> </ul>
· 2004년 2월 이전(포함) 고등학교 졸업자	<ul style="list-style-type: none"> <li>· 학교생활기록부 1부</li> </ul>
· 고등학교 졸업학력 검정고시에 합격한 자	<ul style="list-style-type: none"> <li>· 합격증명서, 성적증명서 원본 각 1부</li> </ul>

- 모집시기별 제출서류를 기한 내에 등기우편 또는 방문 제출해야 하며, 등기우편으로 서류를 제출할 경우 서류마감일 17:00까지 우리대학 파주캠퍼스 도착분에 한하여 인정 됨
- 기한 내에 서류 미제출시 불합격 처리함(팩스 불가)

#### 3) 성적반영방법

학 과	성적반영비율	성적반영방법
전체학과	수능 60% + 학생부 40%	<ul style="list-style-type: none"> <li>· 학생부 : 고1~고2학년 4학기 중 우수한 2개학기 전체교과목 평균등급 반영</li> <li>· 수 능 : 국어, 영어, 수학, 탐구(상위1개) 중 상위 2개 영역 평균등급 반영</li> </ul>

\* 2025학년도 수능만 반영

\* 가산점 반영방법 : 40페이지 참조

우리대학에서 지정한 「학과별 자격증 가산점」 관련 서류를 제출 할 경우 **총점의 5%**를 취득점수에 가산함

- 검정고시 : 전과목 평균점수를 우리대학 환산등급으로 반영 (30페이지 참조)

### III. 지원자격 · 제출서류 · 성적반영방법 (정원의 전형-농·어촌 출신자전형)

## 04

### 농·어촌 출신자 전형

#### 1) 지원자격

##### ◆ [유형 I] · 농어촌지역 중·고등학교 6년 이수자

중학교 입학일부터 고등학교 졸업(예정)일까지 농어촌(읍면) 또는 도서·벽지 지역의 중·고등학교에서 전 교육과정을 이수(예정)한 졸업(예정)자로서 중·고등학교 재학기간 동안 **본인, 부, 모, 모두가** 농어촌(읍면) 또는 도서·벽지 지역에서 실제로 거주한 자

##### ◆ [유형 II] · 농·어촌지역 초·중·고등학교 12년 이수자

초등학교 입학일부터 고등학교 졸업(예정)일까지 농어촌(읍면) 또는 도서·벽지 지역의 초·중·고등학교에서 전 교육과정을 이수(예정)한 졸업(예정)자로서 초·중·고등학교 재학기간 동안 **본인**이 농·어촌(읍면) 또는 도서·벽지 지역에서 실제로 거주한 자

#### ※ 농어촌 지역 인정 범위

- 지방자치법 제3조에 의한 읍·면 지역(도·농 복합형태의 시에 두는 읍·면 포함) 다만, 농·어촌 소재 고등학교 졸업 후 또는 재학 중 읍·면이 동으로 행정구역 개편이 된 경우는 농·어촌 지역으로 간주함
- 도서·벽지 교육진흥법 제2조 및 시행규칙 제2조에 따른 도서·벽지 지역
- 검정고시 출신자, 농·어촌 및 도서·벽지 지역에 소재한 과학교, 외국어고, 국제고, 예술 및 체육 계열의 특수목적고는 제외됨

#### ※ 농어촌전형 지원자격 관련 유의사항

- 2개 이상의 초·중·고교에서 재학한 경우에도 해당 학교 모두가 반드시 농어촌 지역에 소재하는 학교이어야 하되 동일한 농어촌 지역이 아니어도 지원자격이 있음
- 초·중·고교 재학기간 중 주민등록등본상 무단전출, 직권말소 또는 신고말소된 경우에는 농어촌 지역에 거주한 것으로 인정하지 않으므로 지원자격이 없음
- 초·중·고교 재학 중 행정구역 개편 등으로 읍·면 지역이 동 지역으로 변경된 경우에는 초·중·고교 재학 기간 중 당해 지역을 읍·면 지역으로 인정함
- 지원자의 거주지, 부모의 거주지, 재학한 초·중·고교 소재지가 동일한 농어촌지역이 아니어도 지원자격이 있음
- 소년·소녀 가장 가정의 학생이 농어촌 학생 전형에 지원할 경우에도 동 전형의 지원자격을 갖추어야 함
- 중·고등학교 재학 중에 부모가 사망 또는 이혼한 경우에는 부모의 사망 또는 이혼 이전까지의 거주지가 농어촌지역이어야 함
- 부모의 사망, 이혼 등인 경우에는 다음의 기준에 따름

구분	기준
부모의 사망·실종	<ul style="list-style-type: none"> <li>· 부모 중 일방이 사망(실종)인 경우, 법률상 사망일(실종일) 이후부터는 생존하는 부 또는 모</li> <li>· 부모 양방이 사망인 경우, 법률상 사망일(실종일) 이후부터는 법원이 지정한 친권자</li> </ul>
부모의 이혼	<ul style="list-style-type: none"> <li>· 법률상 이혼일 이후부터는 친권이 있는 부 또는 모</li> <li>· 친권과 양육권이 경합하는 경우에는 양육권(자녀교육권)을 가진 자</li> </ul>
입양자	<ul style="list-style-type: none"> <li>· 입양일 이후부터는 친권이 있는 양부모</li> <li>· 친권과 양육권이 경합하는 경우에는 양육권(자녀교육권)을 가진 자</li> </ul>
기타	<ul style="list-style-type: none"> <li>· 민법에서 정한 법률상 친권을 행사할 수 있는 경우                             <ul style="list-style-type: none"> <li>- 부모 중 일방이 장기여행·중병·심신상실·수감 등으로 사실상 친권행사를 할 수 없는 경우</li> <li>- 피성년 후견인·피한정 후견인 신고를 받은 경우</li> <li>- 친권행사 금지 가처분, 친권상실 신고 등으로 법률상 친권행사를 할 수 없는 경우</li> </ul> </li> </ul>





### III. 지원자격 · 제출서류 · 성적반영방법 (정원의 전형-기초생활수급자 및 차상위계층전형)

## 05 기초생활 수급자 및 차상위계층 전형

#### 1) 지원자격

- 고등학교 졸업(예정)자 또는 고등학교 졸업과 동등 이상의 학력이 있다고 인정된 자로서 다음 항목 중 어느 하나에 해당하는 자
  - 기초생활수급자 : 「국민기초생활 보장법」 제2조 제1호(수급자) 및 제2호(수급권자)에 따른 대상자
  - 차상위계층 : 「국민기초생활 보장법」 제2조 제10호에 따른 대상자
  - 한부모가족 : 「한부모가족 지원법」 제5조 또는 제5조의 2에 따른 지원대상자

#### 2) 제출서류

대 상	내 용		
기초생활 수급자 및 차상위계층	<ul style="list-style-type: none"> <li>• 공통서류</li> <li>• 유형에 해당하는 서류</li> </ul>		
	유 형	제출서류	비 고
	기초생활수급자	수급자 증명서(본인기준) 1부	• 본인명의로 증명서만 제출하여야 함
	차상위계층	차상위 본인부담경감대상자 증명서 1부 장애인연금, 장애수당, 장애아동수당 대상자 확인서 중 1부	• 본인이 해당하는 서류 1부
		자활근로자 확인서 1부	• 본인 기준으로 서류발급이 불가능 할 경우, 주민등록등본을 추가 제출하여야 함 (지원자격을 위해 추가로 관련서류를 요청할 수 있으며, 미제출 시 불합격처리 함)
	한부모가족	차상위계층 확인서 1부 한부모가족 증명서 1부	
* 증빙서류는 제출일로부터 7일 이내 발급한 서류여야 함			

#### 공통서류

- 학교생활기록부 사본 1부
    - 2017년 2월 이후 졸업(예정)자 중 학교생활기록부 온라인 제공시스템에 동의한 자는 별도 제출할 필요 없음
    - 2005년 2월 ~ 2016년 2월 졸업자 중 학교생활기록부 대입전형자료 온라인 제공 신청자는 별도 제출할 필요 없음  
(지원자 개인별 신청 - apply.neis.go.kr)
    - 학교생활기록부 온라인 제공 비동의자 및 온라인 제공 시스템 미설치교 출신자는 반드시 제출
  - 검정고시 합격자는 합격증명서, 성적증명서 원본 각 1부
- 
- 모집시기별 제출서류를 기한 내에 등기우편 또는 방문 제출해야 하며, 등기우편으로 서류를 제출할 경우 서류마감일 17:00까지 우리대학 파주캠퍼스 도착분에 한하여 인정 됨
  - 기한 내에 서류 미제출시 불합격 처리함(팩스 불가)

#### 3) 성적반영방법

학 과	성적반영비율	성적반영방법
모집학과	학생부 100%	<ul style="list-style-type: none"> <li>• 학생부 : 고1~고2학년 4학기 중 우수한 2개학기 전체교과목 평균등급 반영</li> </ul>

• 검정고시 : 전과목 평균점수를 우리대학 환산등급으로 반영 (30페이지 참조)

### III. 지원자격 · 제출서류 · 성적반영방법 (정원의 전형-만학도 및 성인재직자전형)

#### 06 만학도 및 성인재직자 전형

#### 1) 지원자격

- 고등학교 졸업 또는 동등 이상의 학력이 있다고 인정된 자로서 2000년 3월 1일 이전 출생자 또는 산업체 근무 경력(재직 기간)이 2년 이상 있는 자

#### 2) 제출서류

대 상	내 용
만학도	· 공통서류
성인재직자	· 공통서류 · 산업체 재직(경력)증명서 1부, 4대보험 가입확인서 중 택 1 - 4대보험 가입확인서: 건강보험자격득실확인서, 국민연금 가입확인서, 고용보험 가입확인서, 산재보험 가입확인서
<b>공통서류</b>	

- 학교생활기록부 사본 1부
- 2017년 2월 이후 졸업(예정)자 중 학교생활기록부 온라인 제공시스템에 동의한 자는 별도 제출할 필요 없음
- 2005년 2월 ~ 2016년 2월 졸업자 중 학교생활기록부 대입전형자료 온라인 제공 신청자는 별도 제출할 필요 없음 (지원자 개인별 신청 - apply.neis.go.kr)
- 학교생활기록부 온라인 제공 비동의자 및 온라인 제공 시스템 미설치교 출신자는 반드시 제출
- 검정고시 합격자는 합격증명서, 성적증명서 원본 각 1부

- 모집시기별 제출서류를 기한 내에 등기우편 또는 방문 제출해야 하며, 등기우편으로 서류를 제출할 경우 서류마감일 17:00까지 우리대학 파주캠퍼스 도착분에 한하여 인정 됨
- 기한 내에 서류 미제출시 불합격 처리함(팩스 불가)

#### 3) 성적반영방법

학 과	성적반영비율	성적반영방법
모집학과	학생부 100%	· 학생부 : 고1~고2학년 4학기 중 우수한 2개학기 전체교과목 평균등급 반영

- 검정고시: 전과목 평균점수를 우리대학 환산등급으로 반영 (30페이지 참조)

#### 07 전문대이상 졸업자전형

#### 1) 지원자격

- 전문대학 졸업자 ※ 전문대학 졸업예정자는 졸업 직전학기 성적산출이 불가하므로 수시모집 지원 불가(정시모집 지원가능)
- 4년제대학 졸업(예정)자 또는 2학년 이상 수료한 자

#### 2) 제출서류

대 상	내 용
전문대이상 졸업자	· 대학 졸업(예정)증명서 또는 수료증명서 1부 · 대학 성적증명서 1부

- 모집시기별 제출서류를 기한 내에 등기우편 또는 방문 제출해야 하며, 등기우편으로 서류를 제출할 경우 서류마감일 17:00까지 우리대학 파주캠퍼스 도착분에 한하여 인정 됨
- 기한 내에 서류 미제출시 불합격 처리함(팩스 불가)

#### 3) 성적반영방법

학 과	성적반영비율	성적반영방법
전체학과	서류 100%	· 출신대학 전학년 성적 100% 평균평점 반영



## IV. 유의사항 안내

### 01 합격자 사정원칙

- ◎ 학과별, 전형별 지원자 중에서 총점 순위에 따라 선발한다.
- ◎ 예비합격후보자는 학과별, 전형별로 일정비율을 선발하고 미등록으로 인한 결원을 보충한다.
- ◎ 일반고전형 미충원 인원은 특성화고전형 지원자로 충원하고, 특성화고전형 미충원 인원은 일반고전형 지원자로 충원한다.
- ◎ 수시1차 미충원 인원은 수시2차에서 충원하고, 수시2차 미충원 인원은 수시1차에서 충원한다.
- ◎ 수시모집 미충원 인원(미등록, 포기자)은 정시모집에 이월하여 충원한다.
- ◎ 합격 후에도 입학원서 등 제출서류가 변조되거나 불법한 행위로 합격한 사실이 판명되면 합격 또는 입학을 취소한다.
- ◎ 제출서류를 기한 내에 제출하지 않으면 성적과 무관하게 불합격 처리한다. 학교생활기록부, 검정고시 성적(합격)증명서, 대학 성적(졸업)증명서는 학교장 또는 공공기관장(동사무소, 시청, 교육청 등)의 직인이 날인되어 있는 경우에만 인정한다.
- ◎ 학교생활기록부 온라인 제공 대상자가 아니면서 학교생활기록부를 제출하지 않은 학생과 온라인 제공 대상자 중 전산자료를 추출하지 못한 학생은 불합격 처리한다. 단, 전산자료를 추출하지 못한 경우에 기한 내에 별도로 학교생활기록부를 제출하면 이를 인정한다.

### 02 지원자 유의사항

- ◎ 전문대학은 일반대학과 달리 수시모집 지원 횟수에 제한이 없다.
- ◎ 우리대학은 신체적, 정신적, 인종적 차이에 따른 차별과 불이익 없이 공정한 절차에 따른 입학전형을 시행하고 있다.
- ◎ 우리대학은 [장애인 등에 대한 특수교육법]제4조(차별의 금지)에 의거 입학전형절차에서 장애인의 입학을 거부하거나 차별하지 않는다.
- ◎ 예비합격후보자의 연락두절로 인한 불이익은 우리대학에서 책임지지 않는다.
- ◎ 예비합격후보자가 등록기간 내에 등록하지 않으면, 다음 순위의 합격자를 발표한다.
- ◎ 입학전형의 성적 및 평가내용은 공개하지 않으며, 제출한 서류는 반환하지 않는다.
- ◎ 제출서류는 모집시기별 기한 내에 등기우편 또는 방문 제출하지 않으면 불합격 처리되며, 서류미비로 접수가 불가능한 경우 모든책임은 지원자에게 있다.
- ◎ 제출서류와 입학원서 작성 시 개명 등으로 인하여 이름, 개인정보가 상이할 경우, 지원자를 확인할 수 있는 서류를 제출해야 한다. (본인 명의의 주민등록초본 등)
- ◎ 인터넷 원서접수 업체간(유웨이, 진학사) 이중 지원할 수 없다.
- ◎ 입학후 1학년 1학기 일반휴학은 불가하며, 입대휴학(입영통지서 첨부) 및 질병휴학(4주 이상 치료가 필요하다는 내용의 종합병원 진단서 첨부), 임신·출산·육아로 인한 휴학(임신험인서, 진단서, 가족관계증명서 등 첨부)은 가능하다.
- ◎ 추가합격 통보시 입학원서에 기재된 연락처로 연락되지 않는자 또는 아래와 같은 경우에는 우선순위의 후보자라도 등록포기로 간주되며, 다음 순위의 합격자에게 합격 발표한다.
  - 10분 간격으로 3회이상 통화를 시도한 후에도 연락이 되지 않았을 경우
  - 통화는 되었으나 등록여부를 3회이상 통화시까지 결정하지 않았을 경우
- ◎ 우리대학 원서접수는 모집차수별, 학과 및 전형 구분없이 **최대 2회까지 복수지원** 가능.
- ◎ 외국고등학교 출신자는 고등학교 졸업증명서 및 학력인정확인서(또는 아포스티유 인증서류)등 국내 정규 고등학교와 동일한 졸업 학력을 인정받을 수 있는서류를 번역·공증하여 제출하여야 한다.
- ◎ 성적을 확인할 수 없는 고교 졸업증명서, 검정고시 합격증명서, 대학졸업증명서 등 만 제출할 경우에도 지원자격은 인정하되 성적반영 시 기본점수만 부여된다.
- ◎ 입시안내 및 합격자조회는 원서에 기재된 본인 전화번호로 이용되오니 번호 변경시 반드시 우리대학 파주캠퍼스 입시홈페이지에서 변경 신청하여야 한다.
- ◎ 본 요강에 명시되지 않은 사항은 우리대학 입학전형관리위원회의 결정에 따라 처리한다.



## IV. 유의사항 안내

### 03 대학입학 지원방법 위반 유의사항

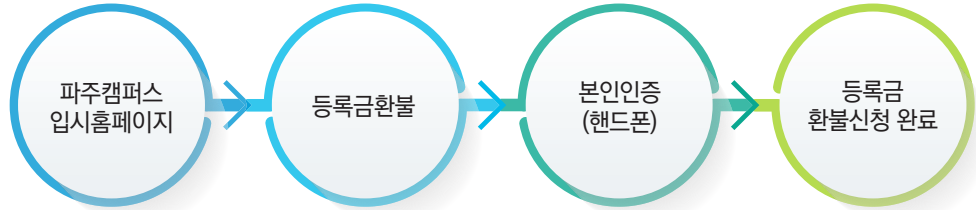
- ◎ 수시모집 대학(산업대학, 교육대학, 전문대학 포함)에 합격한 자(최초합격자 및 총원합격자)는 등록의사 및 등록여부에 관계없이 “정시모집 및 자율(추가)모집”에 지원 할 수 없다.
  - 전형 종료 후 모든 대학 신입생의 지원·합격·등록 상황을 전산 검색하여 금지된 수시모집 합격자(최초합격자 및 총원합격자)의 정시지원 및 이중등록 사실이 확인되면 입학이 무효될 수 있음
- ◎ 수시모집 시 최초합격과 마찬가지로 총원합격 통보 시 학생의 의사여부 및 등록여부와 상관없이 정시모집에 지원할 수 없다.
  - 연락두절로 인한 불이익은 우리대학에서 책임지지 않는다.
- ◎ 4년제대학 정시모집에 있어서 군이 같은 대학간 또는 동일대학내 모집기간 군이 같은 모집단위 간에 복수지원할 수 없다. (일반전형과 특별전형간 포함)
  - 전문대학 및 산업대학은 지원 가능
- ◎ 4년제대학 정시모집에 합격하고 등록(최초등록 및 미등록 총원과정 중의 추가등록을 포함)한 자는 추가모집에 지원할 수 없다.
  - 전문대학 및 산업대학은 지원 가능
- ◎ 입학할 학기가 같은 2개 이상의 대학(산업대학, 교육대학, 전문대학 포함)에 합격한 자는 하나의 대학에만 등록 하여야 한다.
  - 학기 개시 후 이중등록(2군데 이상의 대학에 등록)으로 확인된 자는 입학이 무효될 수 있음
- ◎ 원서접수 후 서류를 검토하여 자격미달 시 성적에 관계없이 불합격 처리한다.

### 04 검정고시 지원자 대입전형자료 온라인 제공 안내

- ◎ 대입전형자료 온라인 제공을 원하는 지원자는 반드시 각 시도교육청 나이스 대국민서비스 검정고시 대입전형홈페이지 (<http://www.neis.go.kr>)에서 본인의 고졸 검정고시 합격 및 성적자료를 확인하고 온라인 제출 신청을 해야 함.
  - ※ 대입전형자료로 사용하고자 하는 고졸 검정고시 합격증을 발급한 시도교육청 나이스 대국민서비스 홈페이지에서 확인 및 신청 가능.
  - (예) ‘경기도교육청’에서 응시한 고졸 검정고시 합격자료를 대입전형자료로 사용할 경우 ‘경기도교육청 나이스 대국민서비스’에서 신청함.
  - ※ 온라인 제출 신청과 함께 ‘제공동의 확인번호’가 발급되는데 이는 대학원서접수일 1일전부터 나이스 대국민서비스 검정고시 대입전형 홈페이지에서 확인 가능.
- ◎ 입학원서 작성 시 나이스 대국민서비스 검정고시 대입전형홈페이지(<http://www.neis.go.kr>)에서 온라인 제출 신청한 지원자는 ‘제공동의 확인번호’를 확인하여 입력해야 함.
- ◎ 온라인 자료 제공에 동의한 지원자도 인터넷 원서접수 시 오프라인(등기우편, 택배, 방문)으로 제출 가능함.
- ◎ 대입전형자료 온라인 자료 제공 범위 : 2016년 1회차 ~ 2024년도 합격 및 성적 증명자료(수시1·2차는 1회차까지, 정시는 2회차까지 제공)이며, 2015년도 이전 검정고시 합격 및 성적 증명자료를 대입전형자료로 사용할 경우 온라인 제공이 되지 않으므로 기존의 오프라인 방식으로 제출하여야 함.

05  
등록금  
환불

1) 신청방법



- ※ 등록금 환불신청 : 환불기간내의 평일 09:00~16:00까지(토요일, 일요일, 공휴일 제외)
- ※ 합격자가 총원합격자 발표기간 중 타 대학에서 총원합격 통보를 받은 경우, 등록을 원하지 않는 대학에 등록 포기 의사를 즉시 전달하여야 한다.
- ※ 등록금 환불(예치금 포함)은 우리대학 '등록금 환불 신청 페이지' 에서 **신청한 날로부터 5일 이내**에 입금처리 한다.

2) 환불 반환금액

- 2025. 02. 25 (화)까지 신청자 : 납부한 등록금 전액 환불
- 2025. 02. 26 (수)이후 신청자 : 대학등록금 반환규칙에 의거하여 환불

3) 주의사항

- 우리대학 등록자 중 환불 신청이 필요한 학생들은 2025. 02. 26(수) 이전에 환불신청을 완료하여 주시기 바랍니다.
- 등록금환불 계좌번호를 잘못 기재(입력)하였거나 계좌번호 변경 등으로 등록금환불 처리가 불가능 할 경우, 파주캠퍼스 입시홈페이지에서 본인인증 후 연락처/환불계좌 변경신청하고 담당자 승인 후 등록금 환불이 처리됩니다.
- 우리대학 환불절차에 따라 신청한 날로부터 5일 이내에 입금처리되며, **환불신청 당일 환급이 불가**하오니 이점 유의하시기 바랍니다.

문 의 처

- 입학상담 : (031) 930-9521~2
- 팩 스 : (031) 930-9559

## IV. 유의사항 안내

### 06 장학제도

#### 1) 교내장학금

장학금 구분	선정 기준	장학금 내역
신입생 전체 수석	신입생 합격자 중 성적이 가장 우수한 자	
신입생 학과별 수석	신입생 합격자 중 학과별로 성적이 가장 우수한 자	
학과·학년별 엘리트	학과·학년별로 성적이 가장 우수한 자	
학과·학년별 학업능력우수	품행이 단정하고 학과·학년별로 성적이 우수한 자	
전공리더양성	신입생 중 성적이 우수한 자(해당학과)	
교수학습지원장학	교수학습지원 프로그램을 참여하여 선발된 자	
근로	대학 내 지정 기관에서 근로하는 자	
공로	대학 발전과 학습활동 등에 도움이 된 자	
가족	형제 또는 자매, 부부가 우리 대학에 재학하는 자	
기숙사지원 장학	기숙사생 중 가계곤란자 또는 기숙사 운영에 공이 있는 자	
평생학습	신입생 중 전업주부와 만학도로 입학한 자	
보훈장학	보훈대상자 본인 및 자녀 중 본교에 입학한 자	
홍보대사	대학 홍보와 발전에 도움이 큰 자	장학규정에 의함
복지	품행이 단정하고 가정 형편이 어려운 자	
공인어학성적우수	신입생 및 재학생 중 공인어학성적이 우수한 자	
장애학생 지원 장학	장애인복지법 제2조에 의거 장애인으로 등록된 학생	
다문화학생 지원 장학	대한민국 국적을 취한 자로 이루어진 가족의 학생	
열정장학	재학 중 전공 관련 국가자격증 취득 및 각종대회 입상자	
Restart장학	장기미복학자 및 학사경고자 중 성적 향상자	
Help장학	소득분위와 관계없이 긴급지원(일시지원)이 필요한 학생	
학생회 및 학회장	학생 단체 활동을 통하여 면학 분위기 조성에 기여한 자	
기초생활수급자 및 차상위계층	신입생 중 기초생활수급자 및 차상위계층 전형으로 입학한 자	
협약	협약, 계약, 위탁 등에 따라 입학한 자	

#### 2) 교외장학금

국가장학금 I·II 유형, 국가근로장학금, 희망사다리 II 장학금, KRA농어촌희망재단 장학, 서울장학재단 장학, 금샘장학금, 푸른등대 장학, 파주에너지 서비스, 기부장학금

07  
전년도  
입시결과

2024학년도

1) 수시1차

계 열	모집단위		일반고 전형			특성화고 전형		
			경쟁률	평균등급	최저등급	경쟁률	평균등급	최저등급
간호	간호학과	주	-	-	-	-	-	-
보건	응급구조과	주	3.37	5.14	6.71	5.30	4.19	5.29
		야	-	-	-	-	-	-
	치위생과	주	8.22	4.21	5.29	18.67	2.91	3.86
	임상병리과	주	6.62	4.44	5.48	6.00	3.96	4.51
	안경광학과	주	3.75	4.90	6.20	2.50	4.02	5.74
	보건의료행정과	주	3.95	5.24	6.65	5.80	4.14	6.02
	뷰티아트과	주	8.22	5.51	6.91	6.13	4.43	6.70
인문사회	항공국제관광과	주	8.33	6.01	7.14	6.50	4.82	6.78
	ESG경영과	야	0.33	3.91	5.74	2.00	4.16	5.41
	유아교육과	주	2.40	4.95	6.65	4.00	4.85	7.49
	사회복지행정과	주	3.60	5.64	7.55	5.09	4.21	6.82
		야	0.89	6.76	8.55	11.67	4.13	8.12
자율	자율전공학부	주	-	-	-	-	-	-
공학	건축디자인과	주	5.00	5.93	7.02	7.33	4.93	6.82
		야	0.50	6.42	6.96	2.33	3.56	5.50
	소방안전과	주	2.63	5.68	7.21	4.56	4.34	7.12
		야	1.22	5.72	7.08	5.00	4.43	7.50
	전기전자과	주	4.10	5.81	7.52	4.29	3.94	7.10
		야	0.44	6.27	8.27	3.75	4.75	6.81
	미래자동차과	주	5.78	5.83	7.26	2.58	4.72	6.92
야		2.17	6.15	8.00	0.73	5.03	6.66	
디자인	멀티미디어디자인과	주	8.43	5.46	7.15	11.67	3.94	6.61
		야	0.50	5.43	7.25	0.33	2.98	4.53
자연과학	조리제과제빵과	주	6.32	6.07	7.56	18.67	3.97	6.52
		야	0.50	6.65	8.17	1.00	3.08	5.97

- 학생부 : 석차등급(고1~고2 우수 2개학기 전체 교과목 평균) 반영
- 간호학과, 응급구조과(야), 자율전공학부 : 2025학년도 개설

## IV. 유의사항 안내

### 07 전년도 입시결과

2024학년도

#### 2) 수시2차

계 열	모집단위		일반고 전형			특성화고 전형		
			경쟁률	평균등급	최저등급	경쟁률	평균등급	최저등급
간호	간호학과	주	-	-	-	-	-	-
보건	응급구조과	주	5.47	4.98	6.78	10.25	4.15	6.79
		야	-	-	-	-	-	-
	치위생과	주	7.24	4.25	5.29	8.67	2.81	3.87
	임상병리과	주	7.33	4.18	5.50	5.20	3.95	5.71
	안경광학과	주	3.92	5.18	6.49	2.00	4.07	6.50
	보건의료행정과	주	5.50	5.24	6.28	4.67	4.49	6.87
	뷰티아트과	주	7.56	5.23	6.46	4.75	4.81	6.50
인문사회	항공국제관광과	주	8.00	6.27	7.42	4.00	4.56	7.12
	ESG경영과	야	1.80	5.23	7.00	3.50	4.90	8.00
	유아교육과	주	3.20	5.18	7.12	6.80	4.96	6.74
	사회복지행정과	주	4.30	5.76	7.47	7.67	4.82	6.90
		야	3.80	5.95	7.50	9.00	4.72	6.61
자율	자율전공학부	주	-	-	-	-	-	-
공학	건축디자인과	주	4.33	5.91	7.21	5.00	4.21	6.12
		야	1.33	5.67	7.23	1.50	3.78	6.34
	소방안전과	주	3.80	5.86	7.54	9.00	4.36	6.95
		야	2.00	5.07	7.08	7.50	4.90	7.50
	전기전자과	주	6.25	6.14	7.47	3.67	3.96	6.52
		야	0.50	6.47	7.37	7.00	4.76	6.81
	미래자동차과	주	10.40	5.82	7.18	5.00	4.41	6.91
야		6.20	5.84	8.12	2.43	4.43	7.28	
디자인	멀티미디어디자인과	주	7.75	5.94	7.04	7.50	3.90	7.16
		야	1.00	6.67	7.34	0.25	4.31	7.21
자연과학	조리제과제빵과	주	13.50	6.02	7.57	10.00	4.09	7.90
		야	0.67	6.50	7.00	1.00	2.54	5.07

- 학생부 : 석차등급(고1~고2 우수 2개학기 전체 교과목 평균) 반영
- 간호학과, 응급구조과(야), 자율전공학부 : 2025학년도 개설



3) 정시

계 열	모집단위	주/야	일반전형				
			경쟁률	수능		학생부	
				평균백분위	최저백분위	평균등급	최저등급
간호	간호학과	주	-	-	-	-	-
보건	응급구조과	주	1.05	55.15	18.50	5.12	6.94
		야	-	-	-	-	-
	치위생과	주	33.00	70.59	61.00	4.27	5.50
	임상병리과	주	52.00	70.55	57.50	3.82	5.42
	안경광학과	주	25.00	64.58	44.50	4.81	6.61
	보건의료행정과	주	1.56	57.56	40.50	5.02	6.84
	뷰티아트과	주	5.00	50.30	39.50	5.12	7.00
인문사회	항공국제관광과	주	1.45	46.21	30.50	5.29	7.16
	ESG경영과	야	6.00	-	-	4.60	7.00
	유아교육과	주	16.00	55.63	45.50	4.39	6.59
	사회복지행정과	주	1.78	48.94	40.50	5.19	7.12
		야	6.00	-	-	5.33	8.13
자율	자율전공학부	주	-	-	-	-	-
공학	건축디자인과	주	1.14	47.88	30.00	4.84	6.91
		야	1.14	-	-	5.75	8.18
	소방안전과	주	1.40	47.31	36.50	5.32	7.43
		야	3.50	-	-	4.77	7.48
	전기전자과	주	0.56	53.69	35.50	5.25	7.28
		야	0.60	-	-	4.63	6.45
	미래자동차과	주	3.50	47.88	39.50	5.26	7.39
		야	1.13	-	-	4.96	7.23
디자인	멀티미디어디자인과	주	3.71	50.83	40.50	5.20	7.57
		야	1.07	-	-	4.92	6.67
자연과학	조리제과제빵과	주	0.24	48.50	32.50	5.18	7.16
		야	0.64	-	-	5.87	8.00

- 수 능 : 국어, 영어, 수학, 탐구(상위1개)
- 학생부 : 석차등급(고1~고2 우수 2개학기 전체 교과목 평균) 반영
- 간호학과, 응급구조과(야), 자율전공학부 : 2025학년도 개설

## IV. 유의사항 안내

08

4년제  
학사학위  
취득안내

\* 우리대학은 입학 후 2/3년제 전문학사과정을 마치고(졸업예정자 또는 졸업자) 바로 3/4학년으로 입학하여 4년제 학사학위를 취득할 수 있는 학사학위 전공심화과정을 운영

### 4년제 학사학위과정 혜택

- 직장을 다니면서 학사학위 취득 가능
- 무시험 전형·4년제 동일 학사학위 취득 가능
- 풍부한 장학 혜택(전공심화 장학, 국가장학금)
- 일반 학사학위와 동일하게 대학원 진학 가능



### 1) 2025학년도 전공심화 운영학과

학 과	모집인원	비 고
유아교육학과	30	모집학과 및 인원은 추후 변경될 수 있으며, 변경된 내용은 파주캠퍼스 입시홈페이지에 공지에정
사회복지행정학과	20	
소방안전공학과	20	
미래자동차공학과	15	
조리제과제빵학과	15	
뷰티아트학과	15	
치위생학과	15	
임상병리학과	15	
총 계	145	

### 2) 전공심화 장학금

- 입학시 : 입학금 면제, 수업료 25% 장학금 지급
- 재학중 : 등록금 납부 시 매학기 수업료 25% 장학금 지급(장학규정에 의함)
- 한국장학재단 국가장학금 신청 가능

### 문 의 처

- 입학상담 : (031) 930-9522
- 팩 스 : (031) 930-9559

INFORMATION

2025

# 서영대학교 신입생 입학정보



**카카오톡 실시간  
1:1 채팅상담**



**무료 원서접수**  
(본인 명의의 휴대폰으로)



**우리대학  
입학정보 알아보기**



**유선 입학상담**

**031-930-9521~2**

# Campus Map

캠퍼스 안내

## 서영대학교 파주 캠퍼스 주요시설



서정관



서영관



서강관



희재관



공학관



보건관



행복기숙사



교내카페



교내승강장





## CAMPUS MAP



- |            |          |           |
|------------|----------|-----------|
| 1. 서영관     | 2. 서정관   | 3. 서강관    |
| 4. 희재관     | 5. 행복기숙사 | 6. 공학관    |
| 7. 체육관(예정) | 8. 보건관   | 9. 정문/수위실 |
| 10. 대운동장   | 11. 농구장  |           |
| 12. 교내카페   | P. 주차장   | R. 쉼터     |

\*편의점, 구내식당 (서영관 내)



# 통학이 편한 대학!

교내에서  
바로 버스 탑승가능!!  
편안한 탑승을 위한  
버스쉼터!!

## 일산, 강서, 인천, 김포 지역 '통학버스' 운행



서릉  
학교버스

대곡역 ▶ 대화역 ▶ 서영대학교 \*무료

1코스

까치산역 ▶ 발산역 ▶ 김포공항역 ▶ 김포북변터미널 ▶ 서영대학교

2코스

부평역 ▶ 부평구청역 ▶ 작전역 ▶ 계산역 ▶ 입학역 ▶ 김포북변터미널 ▶ 서영대학교

3코스

계양역 ▶ 김포북변터미널 ▶ 서영대학교

❖ 통학버스 운행은 추후 변경될 수 있으며 변경된 내용은 홈페이지에 공지 예정



## 지 하 철



### 경의중앙선

- 대곡역에서 26분
- 디지털미디어시티역에서 44분
- 홍대입구역에서 49분

### 서해선

- 사우역(김포시청)에서 49분
- 김포공항역에서 37분
- 인천검암에서 49분
- 부천소사에서 42분
- 인천계양에서 44분
- 김포공항역에서 37분
- 부천소사에서 42분
- 까치산역에서 49분

## 시 내 버 스

- 17 서영대학교 - 월롱(서영대학교)역 - 금촌역 - 새꽃마을 - 내유동 - 가장동 - 연신내역 - 동명여고 - 불광동
- 069 서영대학교 - 월롱(서영대학교)역
- 93 - 8 서영대학교 - 문산타워(구.문산터미널)
- 11-2 법원읍 - 문산역 - 월롱(서영대학교)역 - 금촌역 - 새꽃마을
- 30 적성전통시장 - 덕천리 - 법원읍 - 파주역 - 월롱(서영대학교)역 - 조리읍행정복지센터 - 벽제시장 - 연신내역
- 92 강선마을 - 운정행복센터 - 금촌역 - 월롱(서영대학교)역 - 문산타워 - 파평행정복지센터 - 적성전통시장
- 600 법원읍도서관 - 파주역 - 월롱(서영대학교)역 - 금촌역 - 지산중학교 - 덕이동행정복지센터 - 강선마을
- 021 문산터미널 - 파주읍(주내) - 월롱(서영대학교)역 - 금촌역 - 금촌로터리 - 파주시청
- 023 월롱시민공원 - 양양산업 - 월롱(서영대학교)역 - 도내삼거리 - 도내4리마을회관

## 서울좌석버스

- 9710 북파주농협 - 월롱(서영대학교)역 - 내유동 - 가장동 - 서울역사박물관, 김구집구실(경교장)-광화문-송레문

## 부천, 인천 좌석버스

- 5000 문산역 - 월롱(서영대학교)역 - 금릉역 - 마두역 - 계산역 - 갈산역 - 부평구청
- 5600 문산고속버스정류소 - 월롱(서영대학교)역 - 금촌역 - 운정행복센터 - 숲속길마을7단지 - 인천공항

# 세상을 넓게, 더 멀리 본다!

## 글로벌 서영의 자매결연대학~

미국 : 아리조나주립대학교, 웨치캐벌리대학교, 블룸필드대학교

중국 : 북경대학교, 북경연합대학교, 하얼빈사범대학교, 흑룡강중의약대학교, 상해중의약대학교

호주 : 센트럴퀸즈랜드대학교

필리핀 : 라이숨대학교, 마닐라시립대학교, 콩코디아대학교



## 앞서가는 대학

- 3주기 연속 전문대학 기관평가 인증 획득 (2023~2027 고등직업교육 평가인증원)
- 전문대학 혁신지원사업 선정 (2022~2024 교육부)
- 전문대학 전문기술석사과정(대학원 과정) 교육부 인가 (인공지능바이오헬스융합학과)
- 헤어미용 전문가 양성과정(미용사, 피부) 과정평가형 교육기관 선정 (2023)
- 자동차정비산업기사 및 전문대학 최초 자동차정비기사 과정평가형 교육기관 선정 (2023 한국산업인력공단)
- 간호교육인증평가 인증 획득 (2025~2026 한국간호교육평가원)
- 제17회 대한민국 자동차 진단평가 기능 경진대회 학생부 대상(고용노동부 장관상) 수상 (2023)
- 제15회 대한민국 자동차 진단평가 기능 경진대회 학생부 대상(고용노동부 장관상) 및 일반부 대상(국토교통부 장관상) 수상 (2021)
- 산학협력 EXPO 사회맞춤형(LINC+) 육성사업 팀프로젝트 경진대회 대상(교육부 장관상) 수상 (2020)
- 전문대학 최초 ISO취업교육시스템 국제인증 대학 (2010 KMAR)



## 글로벌 어학연수 및 전공실무능력향상교육 장학생 파견

국가	대학명	기간(방학중)	비고
미국	블룸필드대학교	1개월	어학연수
	웨네치밸리대학교	1개월	어학연수
	아리조나주립대학교	1개월	어학연수
중국	북경연합대학교	1개월	어학연수
	하얼빈사범대학교	1개월	어학연수
	흑룡강중의약대학교	1주일	전공실무능력향상교육
	상해 중의약대학교	1주일	전공실무능력향상교육
호주	센트럴퀸즈랜드대학교	1개월	어학연수
필리핀	라이숨대학교	1개월	어학연수
	마닐라시립대학교	1개월	어학연수
	콩고디아대학교	1개월	어학연수

## 국제학술교류협정 체결내용

우리대학은 매년 글로벌어학연수 및 전공실무능력향상교육 장학생을 선발하여 미국, 중국, 호주, 필리핀의 자매대학에 파견하고 있으며 참가자에게 일정액의 해외연수 장학혜택을 제공하고 있습니다.

국가 및 대학명	협정 내용	교류 분야
아리조나주립대학교 (미국) 체결일자 : 1985. 4. 15	교수 및 학생 교류	미국인 교수 초빙, 학생 어학연수
하얼빈사범대학교 (중국) 체결일자 : 1993. 7. 3	교수 교류, 학생(유학, 어학연수) 교류, 도서자료 및 출판물 교류	중국인 교수 초빙, 학생 어학연수
북경연합대학교 (중국) 체결일자 : 1994. 10. 13	한국어 강좌개설, 교수 및 학생 교류, 연경학술연구소와 학술 교류, 도서자료 교류	중국인 교수 초빙, 학생어학연수, 학술세미나개최
웨네치밸리대학교 (미국) 체결일자 : 1995. 1. 11	교수 교류, 교직원 및 행정 교류, 학생(유학, 편입, 어학연수) 교류	미국인 교수 초빙, 학생 어학연수
북경대학교 사회발전연구소 (중국) 체결일자 : 1997. 4. 4	학술 교류	연례 학술심포지엄 개최, 교수간 초청강연
센트럴퀸즈랜드대학교 (호주) 체결일자 : 2000. 11. 15	교류협정체결	학점 교류, 방학 중 학생연수단 파견
흑룡강중의약대학교 (중국) 체결일자 : 2004. 12. 17	중의약 교육과정 공동개발, 상호 학점인정 (2+3연계교육), 교수 및 학생 교류	중의약 중국인 교수 파견 강의, 학술세미나 개최, 방학 중 학생연수단 파견
라이숨대학교 (필리핀) 체결일자 : 2008. 1. 10	교수 교류, 학생(유학, 어학연수) 교류	교수 초빙, 학생 의학연수
마닐라시립대학교 (필리핀) 체결일자 : 2008. 2. 14	교수 교류, 학생(유학, 어학연수) 교류	교수 초빙, 학생 의학연수
블룸필드대학교 (미국) 체결일자 : 2017. 8. 24	학생(유학, 어학연수) 교류	해외 현장실습 (글로벌현장학습) 프로그램 협력
상해중의약대학교 (중국) 체결일자 : 2019. 7. 8	교육정보자료 교류, 인적 교류	전공실무능력향상, 방학 중 학생연수단 파견
콩고디아대학교 (필리핀) 체결일자 : 2020. 1. 6	교수 교류, 학생(유학, 어학연수)교류	교수 초빙, 방학 중 학생연수단 파견

## 학과 연락처

간호학과	☎ (031) 930 - 9634
응급구조과 (주/야)	☎ (031) 930 - 9651
치위생과	☎ (031) 930 - 9583
임상병리과	☎ (031) 930 - 9653
안경광학과	☎ (031) 930 - 9564
보건의료행정과	☎ (031) 930 - 9590
뷰티아트과	☎ (031) 930 - 9610
항공국제관광과	☎ (031) 930 - 9650
ESG경영과 (야)	☎ (031) 930 - 9630
유아교육과	☎ (031) 930 - 9580
사회복지행정과 (주/야)	☎ (031) 930 - 9560
자율전공학부	☎ (031) 930 - 9521
건축디자인과 (주/야)	☎ (031) 930 - 9660
소방안전과 (주/야)	☎ (031) 930 - 9670
전기전자과 (주/야)	☎ (031) 930 - 9680
미래자동차과 (주/야)	☎ (031) 930 - 9690
멀티미디어디자인과 (주/야)	☎ (031) 930 - 9673
조리제과제빵과 (주/야)	☎ (031) 930 - 9693



**서영대학교**  
SEOYEONG UNIVERSITY  
in PAJU

경기도 파주시 월롱면 서영로 170  
www.seoyeong.ac.kr / m.seoyeong.ac.kr



입학상담 : 031-930-9521~2  
팩스 : 031-930-9559